

TOUTÂNKHAMON

LE TRÉSOR DU PHARAON

UNE DÉCOUVERTE
HISTORIQUE

VIVEZ

L'ULTIME VOYAGE
DE TOUTÂNKHAMON
VERS L'AU-DELÀ

L'EXPOSITION
LA PLUS
SPECTACULAIRE
JAMAIS
ORGANISÉE SUR
LE PHARAON

150
TRÉSORS
EXCEPTIONNELS

150 OBJETS ORIGINAUX

GRANDE HALLE DE LA VILLETTE - PARIS

À PARTIR DU 23 MARS 2019

www.expo.toutankhamon.fr



L'EXPOSITION DES
100 ANS

DERNIÈRE
TOURNÉE
MONDIALE

UNE EXPERIENCE
IMMERSIVE

PLONGEZ
DANS LES
MYSTÈRES DE
L'ÉGYPTE
ANCIENNE

VIVEZ
UNE EXPERIENCE
UNIQUE

Transporté par

FedEx

la Villette

Produit par

IMG

Avec le soutien du musée du Louvre

LOUVRE

2

france-tv
culturebox

ticketmaster

Le Parisien

fnac

inter

DOSSIER PÉDAGOGIQUE

« Lorsque mes yeux s'habituaient à la lumière, les détails de la pièce émergèrent lentement de la pénombre, des animaux étranges, des statues et de l'or, partout le scintillement de l'or. » HOWARD CARTER



© Laboratoriorosso, Viterbo/Italy

L'exposition *Toutânkhamon, le Trésor du Pharaon* célèbre le centenaire de la découverte du tombeau royal de Toutânkhamon dans la Vallée des Rois par l'archéologue britannique Howard Carter, le 4 novembre 1922.

Présentée par le Ministère des Antiquités égyptiennes, cette exposition exceptionnelle présente 150 objets originaux, dont 60 qui sortent d'Égypte pour la première fois. Après cette ultime tournée mondiale, ils s'installeront définitivement au Grand Musée égyptien, actuellement en construction au Caire, sur le plateau de Gizeh.

Pour cette escale parisienne, une statue issue des collections des Antiquités du Louvre, *Le dieu Amon protégeant Toutânkhamon*, rejoint les pièces de l'exposition. Une occasion unique de s'émerveiller devant des chefs-d'œuvre du patrimoine mondial, témoins d'une civilisation fascinante !

SOMMAIRE

| | |
|--|-----------|
| 1^{RE} PARTIE ▶ DÉCOUVRIR L'ÉGYPTE AU TEMPS DES PHARAONS | 4 |
| I/ DÉCOUVRIR L'ÉGYPTE ANTIQUE | 4 |
| 1- Se repérer..... | 4 |
| 2- Vision de l'au-delà | 5 |
| II/ LE RÈGNE DE TOUTÂNKHAMON | 7 |
| 1- Qui est Toutânkhamon ? | 7 |
| 2 - Une véritable enquête policière autour de sa mort | 8 |
| 2^E PARTIE ▶ 1922 : LA DÉCOUVERTE DU TOMBEAU DE TOUTÂNKHAMON | 9 |
| I/ UNE DÉCOUVERTE EXCEPTIONNELLE AU CŒUR DE LA VALLÉE DES ROIS | 9 |
| 1- Qui est Howard Carter ? | 9 |
| 2- Des recherches mouvementées..... | 9 |
| II/ ÉTUDE SCIENTIFIQUE ET CONSERVATION DES OBJETS | 12 |
| 1- Le métier d'archéologue par Howard Carter | 12 |
| 2- Étude des objets | 13 |
| III/ UNE MALÉDICTION ? | 14 |
| 1- La colère du pharaon..... | 14 |
| 2- Explications scientifiques | 14 |
| 3^E PARTIE ▶ PRÉPARER SA VISITE DE L'EXPOSITION <i>TOUTÂNKHAMON, LE TRÉSOR DU PHARAON</i> . | 15 |
| I/ VISITER L'EXPOSITION | 15 |
| II/ PARCOURS DE L'EXPOSITION ET FOCUS SUR QUELQUES ŒUVRES | 16 |
| III/ OFFRE PÉDAGOGIQUE AUTOUR DE L'EXPOSITION | 23 |
| 1- Des ateliers à La Villette | 23 |
| 2- Des activités au musée du Louvre | 23 |
| 3- Le livret du jeune visiteur..... | 23 |
| IV/ PRÉPARER SA VISITE AVEC LE MUSÉE DU LOUVRE | 24 |
| 4^E PARTIE ▶ POURSUIVRE LA VISITE EN CLASSE | 25 |
| I/ PROGRAMMES ET PISTES PÉDAGOGIQUES | 25 |
| II/ LECTURES | 34 |
| III/ HISTOIRE DES ARTS : FASCINATION ET INFLUENCE DE L'ÉGYPTE | 35 |
| 1- Une fascination longue de plusieurs siècles | 35 |
| 2- L'«égyptomanie»..... | 35 |
| 5^E PARTIE ▶ POUR ALLER PLUS LOIN | 38 |
| I/ BIBLIOGRAPHIE | 38 |
| 1- Pistes bibliographiques en lien avec les collections du musée du Louvre | 38 |
| 2- Découvrir l'Égypte au temps des pharaons | 39 |
| 3- Découverte du tombeau de Toutânkhamon..... | 39 |
| 4- Ressources en lien avec l'exposition <i>Toutankhâmon, le Trésor du Pharaon</i> | 40 |
| 5- Élargir..... | 40 |
| 6^E PARTIE ▶ INFORMATIONS PRATIQUES ET REMERCIEMENTS | 41 |

1^{RE} PARTIE

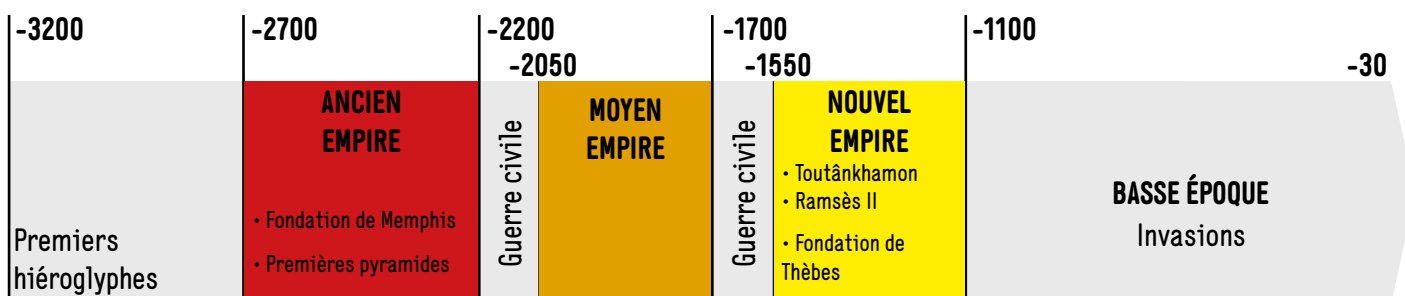
DÉCOUVRIR L'ÉGYPTE AU TEMPS DES PHARAONS

I/ DÉCOUVRIR L'ÉGYPTE ANTIQUE

1- Se repérer¹

L'ÉGYPTE ANCIENNE, UN « DON DU NIL »

L'Égypte, une des plus brillantes civilisations de l'Histoire, s'est épanouie dans un désert, autour d'un fleuve long de 1 000 km, le Nil, qui fertilisait les champs et rythmait la vie des Égyptiens par ses saisons. La plupart des Égyptiens, dans l'Antiquité, étaient des paysans.



LE PHARAON

Le pharaon est le maître des terres d'Égypte. Il est considéré comme **immortel**, un **dieu parmi les hommes**, un roi tout puissant, très respecté. C'est aussi un **roi guerrier**, qui mène l'armée au combat. Lors de son couronnement, le pharaon reçoit **les symboles de sa puissance** : la double couronne, qui symbolise l'union de la Haute et de la Basse-Égypte, la barbe postiche, symbole de l'immortalité, la crosse et le fouet.

De nombreux fonctionnaires gouvernent au nom du pharaon, veillent aux finances de l'État, administrent les provinces. **Le vizir** est le principal ministre du pharaon. **Les scribes** administrent les domaines du roi et les temples. Ils perçoivent les impôts, gèrent les réserves de grains et redéfinissent les limites des champs après chaque crue du Nil.

LES DIEUX ÉGYPTIENS

Les Égyptiens sont polythéistes. Il existe près de 700 dieux égyptiens, car chaque région avait le sien ! Les dieux communs sont honorés par tous. Des temples immenses sont bâtis au bord du Nil, où seuls le pharaon et les prêtres ont le droit de pénétrer. Le peuple apporte des offrandes à l'entrée des temples.

Les dieux sont souvent représentés avec la tête d'un animal : le faucon pour Rê et Horus, l'ibis ou le babouin pour Thot, la lionne pour Sekhmet, le chacal pour Anubis...

¹ Consulter une chronologie plus complète de l'histoire de l'Égypte sur le site France TV Éducation : education.francetv.fr/matiere/antiquite/sixieme/article/chronologie-de-l-histoire-d-egypte?#topic=l-egypte

2- Vision de l'au-delà

LA COMPOSITION DE L'ÊTRE HUMAIN

Selon les croyances égyptiennes, l'être humain n'est pas un être unitaire mais une composition de plusieurs éléments spirituels :

- **le Ka**, « force vitale »
- **le Ba**, « âme itinérante, capable d'action matérielle »
- **l'Akh**, « puissance invisible »

Ainsi que d'autres éléments comme l'ombre et le nom.

Après la mort, l'Akh trouve sa place dans le ciel tandis que le Ka et le Ba ont encore besoin du corps (le djed) pour y retourner chaque nuit. C'est la raison pour laquelle ce dernier devait être bien conservé après la mort.

LA MOMIFICATION

Afin d'éviter la dispersion irrémédiable de ces principes et permettre au défunt l'accès à la vie éternelle, il est souhaitable que le corps soit préservé dans son intégrité. Les Égyptiens croyaient que toutes les parties du corps seraient assemblées dans l'au-delà, à l'image de celui du dieu Osiris. Dans la mythologie égyptienne, le dieu Osiris fut assassiné par Seth, son frère jaloux, puis découpé en morceaux. La déesse Isis (sœur et femme d'Osiris) reconstitua le corps et Osiris devint le dieu de l'au-delà.

L'accès à l'éternité passe par l'embaumement est une technique par laquelle on interrompt le processus naturel de décomposition en retirant les éléments suivants : eau, oxygène, bactéries, champignons. En s'appuyant sur l'observation des corps auparavant enterrés et préservés dans le sable, les embaumeurs égyptiens ont appris à enlever les organes contenant des bactéries pour empêcher la décomposition.

Dans l'atelier d'embaumement, de nombreux embaumeurs travaillaient ensemble. Le chef embaumeur portait un masque à tête de chacal représentant Anubis, le dieu de la momification. Ses assistants enveloppaient le corps avec des bandelettes, et s'occupaient des différentes tâches afférentes à l'embaumement. L'intégralité du processus de momification prenait environ 70 jours.

☛ **Les 5 étapes majeures de la momification :**

Le lavage - Le vin de palme est utilisé pour laver le corps car l'alcool détruit les bactéries. Les embaumeurs rincent ensuite le corps avec de l'eau.



Couvercle de vase canope en calcite avec la tête de Toutânkhamon

Le retrait des organes - Afin de retirer le cerveau, ils glissent une longue tige de bronze au bout recourbé dans les narines du mort. Un couteau en métal est utilisé pour inciser l'abdomen et prélever le foie, les poumons, l'estomac et les intestins. Ces organes sont lavés et déposés dans quatre vases canopes. Quelquefois les viscères sont empaquetés et replacés dans le corps. Puis on nettoie l'intérieur du corps. Seul le cœur qui, pour les Égyptiens, est le siège de la pensée, est préservé dans le corps. Après la mort, les dieux devaient examiner le cœur pour savoir si le défunt n'avait pas commis de péchés pendant sa vie.

Le dessèchement - Pour éliminer l'humidité présente dans le corps, ils recouvrent entièrement la dépouille de natron, une sorte de sel. Après plusieurs semaines (70 jours maximum) le corps est totalement desséché.

L'embellissement - Le corps est à nouveau lavé. Pour rendre à la peau une certaine élasticité, ils appliquent différentes huiles parfumées. Pour permettre au corps de retrouver une forme originelle, l'abdomen est rempli de linge imprégné de résine, de sable, d'argile ou de sciure de bois.

L'enveloppement - Le corps est entièrement enduit de goudron, de résine ou de cire et il est enveloppé dans du linge. En commençant par la tête et le cou, ils enveloppent entièrement le corps de fines bandelettes de lin dans lesquelles ils glissent des herbes parfumées ou encore des huiles pour éloigner les insectes et les bactéries. Les embaumeurs placent ensuite des amulettes entre chaque épaisseur de tissus pour permettre la protection du défunt.

LES RITUELS

L'ouverture de la bouche - Lorsque le corps a été momifié, le prêtre le «réanime», à l'aide de formules sacrées et de gestes qui éveilleront ses sens. Le rituel de l'ouverture de la bouche permet au défunt de retrouver la parole dans l'autre monde.

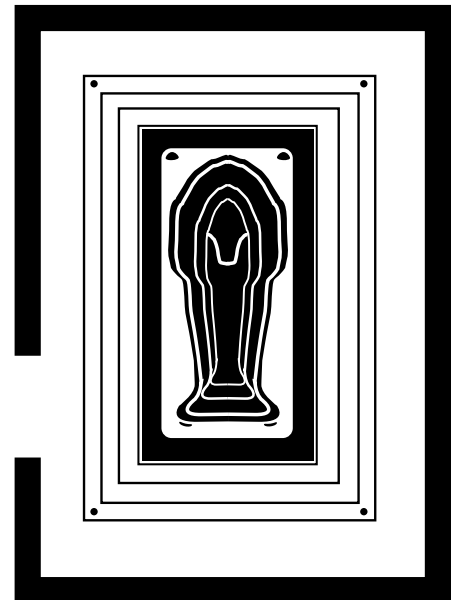
La pesée du cœur - Le défunt doit ensuite affronter l'épreuve de la pesée du cœur. Présenté à un tribunal, présidé par le dieu Osiris, il fait le bilan de sa vie et déclare ses fautes. Son cœur est déposé sur le plateau d'une balance face à une plume de Maât (symbole de la vérité). Le destin du défunt dépendra du côté vers lequel penchera la balance. S'il accomplit cette épreuve avec succès, il parvient dans un monde qui ressemble à celui des vivants mais les récoltes y sont plus prolifiques et il y vivra plus paisiblement. En revanche, si l'avis est défavorable et que le défunt est jugé indigne de vivre dans l'au-delà, son cœur sera dévoré par la déesse Âmmout.

LE TRÉSOR POUR ACCOMPAGNER LE DÉFUNT

Tout au long de leur vie, les Égyptiens planifient cette vie dans l'au-delà qui sera d'une durée plus longue que la vie mortelle. Seuls les plus riches pouvaient se permettre un embaumement complet, de même qu'une sépulture avec chambre. On choisit des matériaux impérissables purs et précieux pour leurs tombes, objets funéraires et trésors. On veille à ce qu'ils aient accès à tout le nécessaire.

Le sarcophage - Il s'agit de la pièce maîtresse du mobilier funéraire. Au Nouvel Empire, certains sarcophages comme celui de Toutânkhamon se composent de trois cercueils emboîtés les uns dans les autres. Le premier cercueil de Toutânkhamon était en or massif incrusté de pierres de couleurs et pesait plus d'une tonne. Les sarcophages protègent le défunt des menaces du désert et des intempéries tout en lui permettant un lien avec le monde extérieur. Plus qu'un cercueil, il s'agit de la nouvelle maison du mort mais également du monde en miniature : le dessus représente le ciel tandis que le dessous représente la terre. Les quatre côtés symbolisent quant à eux l'horizon.

Croquis montrant la disposition des trois sarcophages et des quatre chapelles dorées du tombeau de Toutânkhamon



Les vases canopes - Lors de la momification, certains organes sont momifiés indépendamment du corps. Le cœur est remis en place, tandis que les autres organes sont conservés dans des vases cylindriques. Les couvercles des vases prennent parfois la forme des quatre fils d'Horus (aspect zoomorphe ou anthropomorphe), protecteurs des organes.

Les amulettes - Placées contre les bandelettes de la momie, elles servent à protéger le défunt.

Les bijoux - Les plus précieux sont en or, argent, et pierres dures. Au-delà de leur attrait esthétique, leur fonction est avant tout magique. Les colliers et pectoraux servent à protéger les parties du corps jugées vulnérables (comme le cou) ou particulièrement importantes (le cœur).

La nourriture et les objets du quotidien - Une fois arrivé dans le domaine d'Osiris, le défunt doit s'alimenter pour ne pas mourir. Ainsi, en offrande au Ka (personnification de la force vitale), de la vaisselle et des denrées comme du pain ou des grains sont placés dans la sépulture. Des objets de la vie quotidienne (armes, mobilier, bijoux, modèles de bateaux, etc.) sont également déposés dans le trésor afin de permettre au défunt de continuer à vivre et à se défendre.

Les chaouabtis - Signifiant « celui qui répond », ces petites statuettes à forme humaine disposent d'une fonction magique : elles sont vouées à servir le défunt dans l'au-delà.

II/ LE RÈGNE DE TOUTÂNKHAMON

1- Qui est Toutânkhamon ?

SITUER TOUTÂNKHAMON

- NOUVEL EMPIRE**
- 1345 av. J.-C. Naissance supposée de Toutânkhaton
 - 1338 ou 1337 av. J.-C. Décès de son père, Akhenaton
 - 1338 av. J.-C. (date incertaine) Ânkh-Khéperourê, demi-sœur de Toutânkhamon, succède à Akhenaton
 - 1336 ou 1335 av. J.-C. (date incertaine) Toutânkhamon devient le 11^e pharaon de la 18^e dynastie d'Égypte
 - Autour de 1333 ou 1332 av. J.-C. Le jeune pharaon prend le nom de Toutânkhamon
 - Probablement janvier 1327 av. J.-C. Mort de Toutânkhamon
 - Certainement au début de l'année 1327 av. J.-C. (pendant 70 jours) Momification de la dépouille mortelle du pharaon
 - Probablement en mars ou avril 1327 av. J.-C. Inhumation du pharaon

CARTE D'IDENTITÉ

Que signifie « Toutânkhamon » ?

Si l'on désigne généralement le jeune roi du nom de Toutânkhamon, cela n'a cependant pas toujours été le cas. À sa naissance, il fut en effet nommé Toutânkhaton, c'est-à-dire « l'image vivante d'Aton », avant d'opter pour Toutânkhamon, « l'image vivante d'Amon », une fois monté sur le trône quelques années plus tard. Ce nouveau prénom marque une volonté de se démarquer du règne d'Akhenaton (et du culte au disque solaire Aton) pour affirmer son allégeance au dieu de Thèbes, Amon.

LE DIEU ATON. Lors de la période amarnienne², Amenhotep IV Akhenaton, père de Toutânkhamon, fait d'Aton le seul dieu à vénérer. Sous l'influence du clergé d'Amon de Thèbes, Toutânkhamon rétablira le culte traditionnel. Le clergé d'Amon a voulu effacer toute trace d'Akhenaton en martelant toutes ses statues et inscriptions et procéda de la même façon pour Toutânkhamon.

Qui étaient les parents de Toutânkhamon ?

On estime que Toutânkhaton/Toutânkhamon est né dans la ville de Tell el-Amarna (anciennement Akhetaton) vers 1345 av. J.-C. L'identité des parents de Toutânkhamon a fait cependant l'objet de débats et d'hypothèses en tous genres. Les analyses ADN effectuées par une équipe germano-égyptienne en 2010 sur plusieurs momies royales qui lui seraient apparentées n'ont d'ailleurs pas permis de répondre à toutes ces questions.

Différents faisceaux d'indices concordants permettent d'affirmer que Toutânkhamon était le fils du pharaon Amenhotep IV/Akhenaton. D'après les analyses ADN, son père (dont la momie a été identifiée parmi plusieurs momies royales à l'identité incertaine) et sa mère (une momie anonyme connue sous le nom de « Young Lady ») étaient frère et sœur. De fait, les analyses ADN ont permis de confirmer que la momie connue sous le nom de « Young Lady » est l'une des filles d'Amenhotep III et de la reine Tiye, qui sont également les parents d'Akhenaton.

Toutânkhamon avait-il une reine ?

On estime que le prince Toutânkhaton a accédé au trône vers l'âge de huit ou neuf ans et s'unit, au début de son règne, à sa sœur, la princesse Ânkhésenamou (à l'origine nommée Ânkhésenpaaton), fille d'Akhenaton et de Néfertiti. Toutânkhamon et Ânkhésenamou étaient alors les seuls enfants encore en vie de la famille royale d'Akhenaton. Si les unions d'enfants sont attestées dans la famille royale, cela ne signifie pas pour autant que les unions consanguines étaient fréquentes sous la 18^e dynastie comme on l'imagine parfois.

² La période amarnienne (1353-1336 avant notre ère) désigne la période durant laquelle le pharaon Akhenaton (père de Toutânkhamon) régna dans sa nouvelle capitale, Akhetaton, et proclama la suprématie du dieu solaire Aton. Il fit fermer les temples du dieu thébain Amon, interdit le culte des dieux traditionnels et confisqua les biens du clergé au profit de l'État.

On sait peu de choses du quotidien du jeune couple royal, si ce n'est qu'il résida principalement à Memphis (au sud du Caire), et qu'ils conçurent deux petites filles, mortes à la naissance et enterrées avec leur père dans la Vallée des Rois.

La reine Ânkhésenamou survécut à son époux, mais son sort n'est pas connu au-delà : ainsi, on ne sait ni quand elle mourut, ni où elle fut inhumée. Des fouilles sont actuellement menées dans la Vallée des Singes, près de la Vallée des Rois pour essayer de trouver sa tombe.

Hormis son tombeau, que connaît-on du règne de Toutânkhamon ?

La découverte du tombeau de Toutânkhamon et des «trésors» qu'il renfermait ont mis en lumière ce pharaon de la 18^e dynastie, cependant, son règne est difficile à retracer.

Au-delà d'événements anecdotiques tels que la chasse à l'autruche à laquelle il participa dans la région d'Héliopolis et d'où il rapporta des plumes utilisées pour un éventail retrouvé dans sa tombe, son règne est surtout marqué par la restauration des cultes polythéistes, mis à mal par le règne de son père Akhenaton. Il redonne à nouveau une place prééminente au dieu Amon et à son grand temple à Karnak. La région thébaine reçoit ainsi l'attention du jeune souverain, ainsi que l'attestent les restaurations et constructions nouvelles, mais aussi l'érection de stèles et de statues, à Karnak comme au temple de Louxor.

2- Une véritable enquête policière autour de sa mort !

Toutânkhamon est, aujourd'hui, le plus célèbre des pharaons d'Égypte. Pourtant, son règne n'a que très peu duré (neuf années) et n'a été marqué par aucun événement militaire majeur ni aucune décision politique réellement importante. Du point de vue historique et politique, il est considéré par les égyptologues comme un «petit» pharaon. **Cependant, la richesse du mobilier funéraire découvert dans sa tombe, sa mort prématurée, et les aventures liées aux fouilles archéologiques ont contribué à construire autour de ce pharaon une véritable légende.**

Comment Toutânkhamon est-il mort ?

Sa mort reste un mystère, par son caractère prématuré, et parce que nous n'avons aucun témoignage qui puisse l'expliquer. Depuis la découverte du tombeau, on continue à enquêter en utilisant les techniques les plus pointues.

Une première autopsie, supervisée par Howard Carter lui-même, a été pratiquée en 1925. La première radiographie, pratiquée en 1968, a mis en évidence la présence d'un fragment osseux dans la cavité crânienne, suggérant une mort violente à la suite d'une lésion et d'une hémorragie. On pense alors à un complot fomenté par ses proches pour le tuer (peut-être son successeur Aï).

La technique progresse, et c'est une véritable enquête policière qui est menée autour de cette mort ! En 2005, **un scanner** révèle une fracture à la jambe gauche, qui aurait eu lieu peu de temps avant son décès. Celle-ci se serait infectée, et le jeune homme n'aurait survécu que cinq jours à cette infection. En 2010, on procède à une **analyse ADN**, qui révèle des traces du parasite du paludisme dans l'organisme du jeune pharaon. On pense alors que celui-ci serait mort d'une combinaison de la malaria et de la maladie de Khöler (une anomalie de la croissance des os). Fin 2013, **une « autopsie virtuelle »** révèle des blessures sur le côté du corps, et permet d'émettre une autre hypothèse : Toutânkhamon serait mort dans un accident de char par lequel il aurait été percuté à vive allure ! Le cœur aurait été écrasé par l'impact. En 2014, une autre étude a suggéré que celui-ci souffrait d'un pied-bot qui l'empêchait de conduire un char.

Une technique d'imagerie de pointe (la RTI, Reflectance Transformation Imaging) a permis d'examiner l'armure de cuir du pharaon et de déceler des traces invisibles à l'œil nu. On a pu voir que cette armure avait été beaucoup utilisée, et que Toutânkhamon avait peut-être même assisté à une bataille. Ceci contredirait certaines théories qui présenteraient le pharaon comme un jeune roi faible.

Le mystère sur la mort de Toutânkhamon reste donc entier !

2^E PARTIE

1922 : LA DÉCOUVERTE DU TOMBEAU DE TOUTÂNKHAMON

I/ UNE DÉCOUVERTE EXCEPTIONNELLE AU CŒUR DE LA VALLÉE DES ROIS

La tombe de Toutânkhamon a été découverte par Howard Carter après sept années de péripéties. Alors que l'on croyait avoir fouillé toute la Vallée des Rois et découvert tous ses secrets, l'égyptologue s'acharne, et fait une des plus incroyables découvertes archéologiques de son temps !



1- Qui est Howard Carter³ ?

Howard Carter est un égyptologue né le 9 mai 1874 à Londres et mort en 1939 d'un lymphome de Hodgkin à l'âge de 64 ans. Il est le fils de Samuel John Carter, peintre animalier et paysagiste dont il hérite des talents de dessinateur et d'aquarelliste, et de Martha Carter. D'une santé fragile, il est contraint de suivre ses cours à domicile dans sa maison de campagne de Sporle Role Cottage. Alors qu'il accompagne son père chez Lord Amherst of Hackney, collectionneur d'antiquités égyptiennes pour une séance de peinture, il a une révélation pour l'égyptologie. À 17 ans, il est présenté à Percy Newberry, un jeune égyptologue de l'Egypt Exploration Fund, qui l'engage à recopier à l'aquarelle les peintures murales des tombes de Beni Hassan. Il tombe sous le charme de l'Égypte et se passionne pour les fouilles. De 1894 à 1905, il travaille avec Flinders Petrie, à Alarma, ainsi qu'à Deir El-Bahari aux côtés d'Henri Edouard Naville. Il travaille aussi avec Gaston Maspero en tant qu'inspecteur général des monuments en Haute-Égypte, au conseil suprême des antiquités égyptiennes.

À partir de 1905, il démissionne du service des Antiquités et se remet à la peinture jusqu'en 1912 où il est rappelé pour assister Lord Carnarvon. C'est le début d'une grande aventure !

2- Des recherches mouvementées

Lord Carnarvon, un riche mécène passionné d'archéologie, fouille depuis deux ans la Vallée des Rois, en amateur, sans succès. Il souhaite s'associer à un spécialiste et homme de terrain. **Howard Carter** est celui qu'il lui faut. Les deux hommes explorent d'abord la nécropole thébaine, sans succès, puis le delta du Nil, qu'ils doivent abandonner après une invasion de cobras !

En 1915, ils décident de fouiller une nouvelle zone de la vallée. Ils reprennent la concession⁴ de **Theodore Monroe Davis**, qui pense avoir découvert tous les secrets de la Vallée des Rois. L'équipe de Carter exhume alors des jarres et des sceaux au nom de Toutânkhamon. À partir de 1917, elle recherche donc la tombe perdue du pharaon.

Carter croit d'abord que la tombe se trouve près du soubassement rocheux de la vallée, mais jusqu'en 1922, les résultats des fouilles sont bien maigres, et Lord Carnarvon pense tout arrêter.

³ Biographie rédigée par Pauline Cai et Manel Ghat, stagiaires de troisième au collège Lucie Faure (Paris XX^e) en observation à La Villette en décembre 2018.

⁴ Une concession est un contrat entre l'Administration publique et une personne privée, qui autorise la seconde, en échange d'une rémunération, à effectuer des travaux sur un domaine public, ici des fouilles archéologiques.

Carter ne renonce pas, et propose même de financer lui-même la suite des fouilles. Il convainc Lord Carnarvon, qui accepte de les financer une année de plus.

Carter s'intéresse à un périmètre de la Vallée des Rois qui n'a jamais été fouillé, car il est très proche de la tombe de Ramsès VI, lieu très fréquenté par les touristes. **Le 1^{er} novembre 1922, les fouilles commencent.** Carter découvre très vite les fondations de cabanes d'ouvriers ayant travaillé au creusement de la tombe de Ramsès VI.

Le 4 novembre 1922, à l'aube, alors que Lord Carnarvon est au Royaume-Uni, on découvre les marches du tombeau. Le soir, on a dégagé la porte sur laquelle se trouve le sceau de la nécropole royale : on sait qu'il s'agit du tombeau d'un grand personnage.

Le 25 novembre, on ouvre la porte, et Carter pénètre dans un couloir de 7,60 m, creusé dans la roche, rempli de gravats.

LA TOMBE KV62

La véritable ouverture se fait le 29 novembre. L'équipe est sous le choc : la première pièce dans laquelle elle pénètre est remplie d'objets : des conserves funéraires, des bouquets de fleurs, un trône doré, des grands lits en forme d'animaux, des chars démontés, des vases en albâtre.

La tombe de Toutânkhamon, répertoriée sous le code KV62, **est presque intacte**⁵ et le mobilier funéraire d'une richesse exceptionnelle. Ce n'est pas moins de 5398 objets précieux qu'on trouva dans le tombeau.

*«Face à la porte, du côté opposé, se trouvait le plus beau monument que j'ai jamais vu – sa beauté était telle que j'en étais muet d'étonnement et d'admiration. La partie centrale était constituée par un grand coffre en forme de chasse complètement recouvert d'or et surmonté d'une corniche de cobras sacrés. Autour se tenaient des statues en ronde-bosse des quatre déesses tutélaires des morts – gracieuses figures aux bras protecteurs étendus, dans une attitude si naturelle et si vivante, avec une expression de pitié et de compassion si vraie sur leur visage qu'on avait l'impression de commettre un sacrilège en les regardant. » Howard Carter, **La Fabuleuse Découverte de la tombe de Toutânkhamon***

LE TOMBEAU

Le plan de la tombe de Toutânkhamon est typique de celui des tombes des rois de la 18^e dynastie.

À l'entrée, un escalier de seize marches conduit à une porte, bloquée de pierres et dont la surface est plâtrée. Elle porte des traces de sceaux dont certains ont la forme d'un cartouche portant le nom de Toutânkhamon. En examinant ce premier mur, Howard Carter et son équipe constatent des traces d'effraction.

De l'autre côté, **un couloir** de 7,60 mètres mène à la première pièce : **l'antichambre** où l'on a retrouvé des objets domestiques destinés à accompagner le pharaon dans son voyage vers l'au-delà.

À côté, **une annexe**, peut-être la pièce la plus difficile à interpréter par les archéologues, en raison des objets hétéroclites qui s'y trouvent. Elle montre en effet un entassement inimaginable d'objets divers éparpillés par des pillards et laissés tel quel par les inspecteurs de la tombe. Les fouilleurs en déduisent qu'on a mélangé du matériel réservé, soit à la chambre funéraire, soit destiné au trésor. L'annexe n'était sans doute destinée qu'à recevoir les provisions alimentaires.

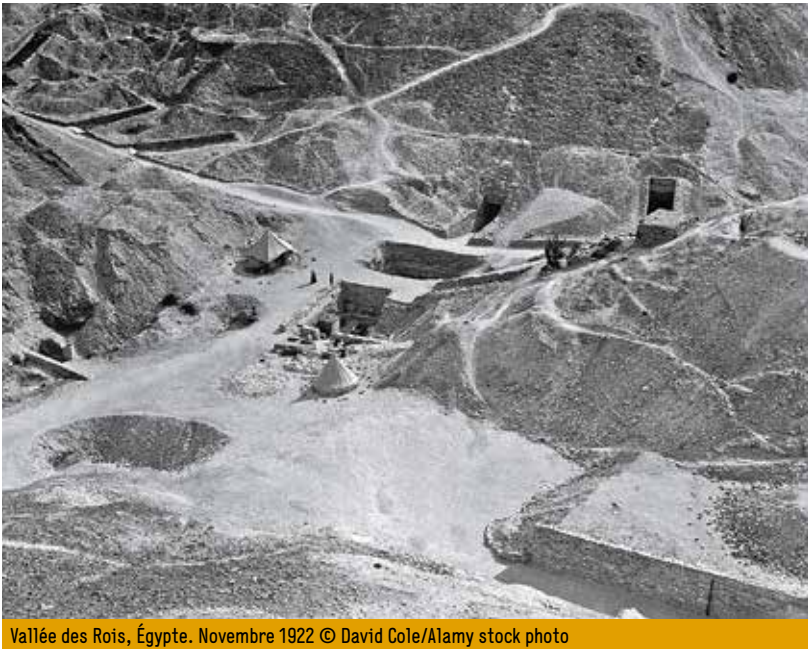
Tout au fond une ouverture qui donne accès à **la chambre funéraire**. Cette dernière est gardée par deux statues sentinelles noires représentant le Ka royal (l'âme) et symbolisant l'espoir de la résurrection. C'est dans cette pièce que sont placés le sarcophage et le cercueil de Toutânkhamon. Sur les murs, des scènes peintes représentent le pharaon dans l'au-delà : le rituel de l'ouverture de la bouche pour redonner vie au mort, la barque solaire sur laquelle s'effectue le voyage vers l'au-delà et le Ka de Toutânkhamon en présence d'Osiris.

À côté de la chambre funéraire se trouve **la chambre du trésor**, où est découvert, entre autre, un coffre contenant quatre vases canopes recouverts d'or (dans lesquels on conservait les viscères du défunt pendant le processus de momification).

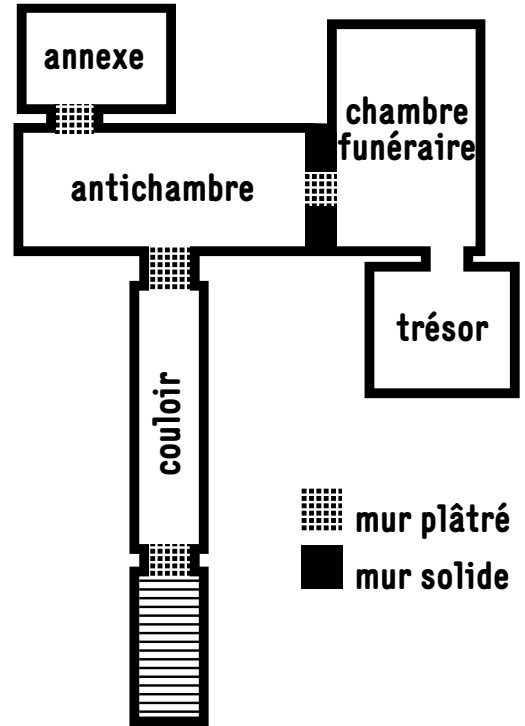
⁵ Peu de temps après les funérailles, le tombeau est visité à deux reprises par des pillards qui sont interrompus dans leur crime. Une partie de leur butin est, tant bien que mal, remise dans le tombeau et l'entrée est à nouveau scellée par les responsables de la surveillance de la nécropole.

La porte échappe aux regards : il se peut qu'elle ait été recouverte de pierres apportées par les pluies d'orages. Par la suite, juste au-dessus de la porte sont construites des cabanes d'ouvriers qui travaillent pour les tombes des rois de la 20^e dynastie et elle finit par être oubliée.

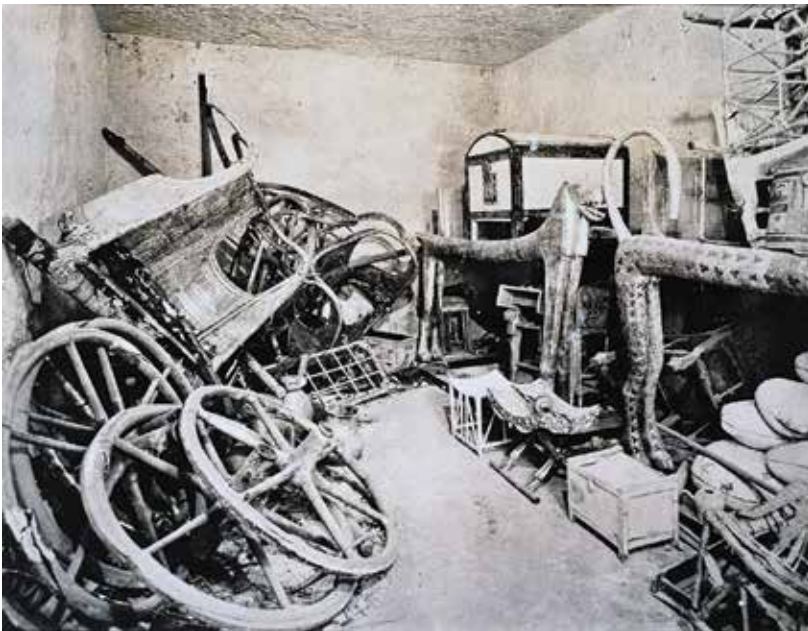
Ainsi, le tombeau échappe miraculeusement à d'autres pillages dont de nombreux autres furent victimes.



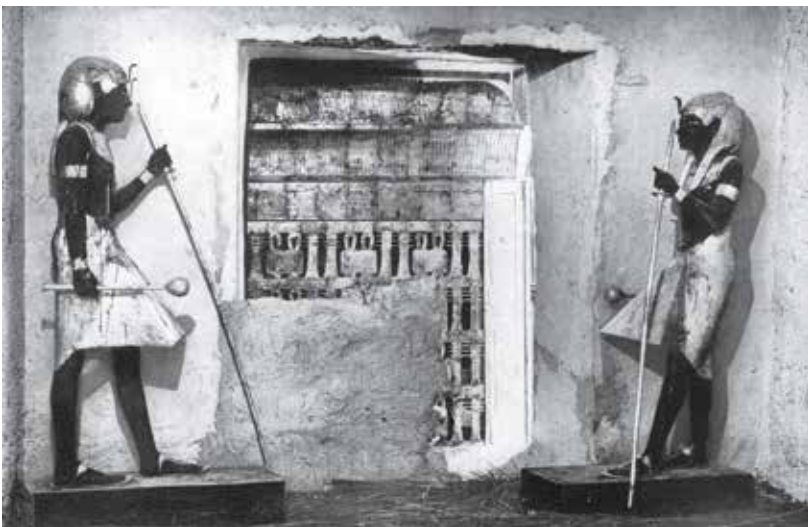
Vallée des Rois, Égypte. Novembre 1922 © David Cole/Alamy stock photo



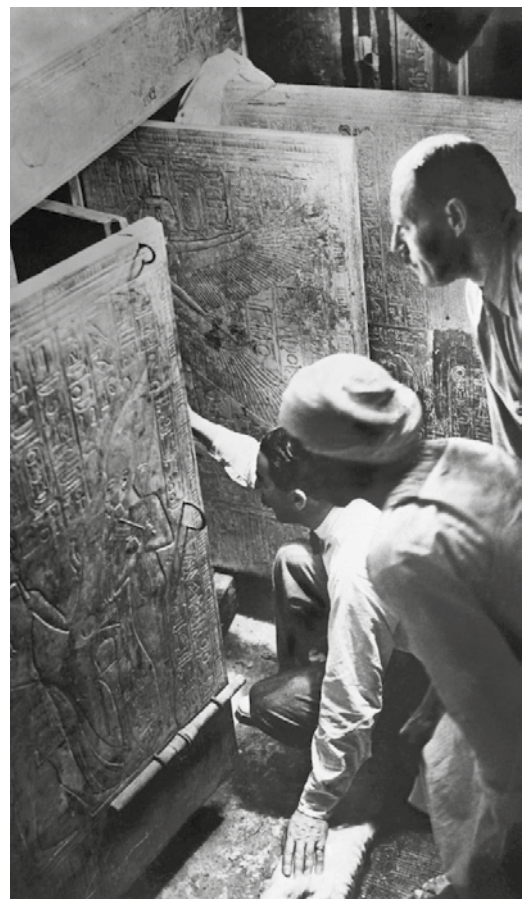
Plan de la tombe et identification des salles au moment de la découverte



L'antichambre du tombeau de Toutânkhamon telle qu'elle a été trouvée par Howard Carter. Décembre 1922. Photographié par Harry Burton © Heritage image Partnership Ltd/Alamy stock photo



Les deux statues gardiennes protègent Toutânkhamon de la porte entre l'antichambre et la chambre funéraire qui est démantelée. 16 février 1923. Photographié par Harry Burton © The Print Collector/Alamy stock photo



Howard Carter et Callender découvrent le sarcophage de Toutânkhamon © Hulton-Deutsch Collection/CORBIS

II/ ÉTUDE SCIENTIFIQUE ET CONSERVATION DES OBJETS

Quand Howard Carter a trouvé l'entrée de la tombe de Toutânkhamon en 1922, ce n'était que le début de sa découverte. Les dix années suivantes ont été consacrées à la documentation, à l'enlèvement et à la conservation des objets qui s'y trouvaient et à leur transport par train et par bateau au Musée égyptien du Caire.

1- Le métier d'archéologue par Howard Carter

LES GRANDES CARACTÉRISTIQUES DU MÉTIER SELON HOWARD CARTER

Quelques années après sa découverte, Howard Carter rédige un récit de ses fouilles. Dans cet ouvrage⁶, il mentionne les caractéristiques du métier d'archéologue :

« L'archéologue doit exhumer chaque objet de ses propres mains. [...] Outre les dommages que pourraient causer des mains maladroites, il est en effet essentiel de voir l'objet sur place, la position qu'il occupe et la relation qu'il peut avoir avec les objets avoisinants, constituants d'autres informations capitales. [...] En notant la position exacte d'un objet ou groupe d'objets, on se procure les moyens de trouver ailleurs un objet similaire [...] Un fouilleur doit donc voir les objets tels qu'on les a trouvés, il doit prendre des notes détaillées avant de les déplacer et, si nécessaire, appliquer un traitement pour les préserver, au moins temporairement, à l'endroit même où on les a découverts. »

LES ÉTAPES DANS L'ÉTUDE DES OBJETS

Dans son récit, l'archéologue détaille les étapes auxquelles lui et son équipe ont procédé pour étudier les objets découverts dans la tombe de Toutânkhamon :

- Les objets parviennent dans le laboratoire
- On retire la poussière qui recouvre chaque objet
- On les mesure
- On établit des relevés complets
- On recopie les inscriptions sur des cartons
- On restaure et applique des traitements de conservation
- On les photographie
- On emballe les objets pour les protéger lors du transport

On attribue à chaque objet un numéro qui est ensuite noté dans un livre où on consigne toutes les étapes de son traitement. Ces numéros se voient ensuite attribués à des fiches explicatives qui apportent plusieurs informations :

- Mensuration, dessins à l'échelle et relevés archéologiques
- Notes du philologue A. H. Gardinier sur les inscriptions
- Notes du chimiste britannique A. Lucas⁷ sur le traitement de préservation employé
- Une photographie montrant l'emplacement de l'objet dans la tombe
- Une photographie ou une série de photographies à l'échelle de l'objet lui-même
- Dans le cas des boîtes, une série de vues, montrant les différentes étapes du transvasement des objets qu'elles contenaient.

⁶ Howard Carter, *La fabuleuse découverte de la tombe de Toutânkhamon*, Libretto, 2019.

⁷ Cf. page 13

2- Étude des objets⁸

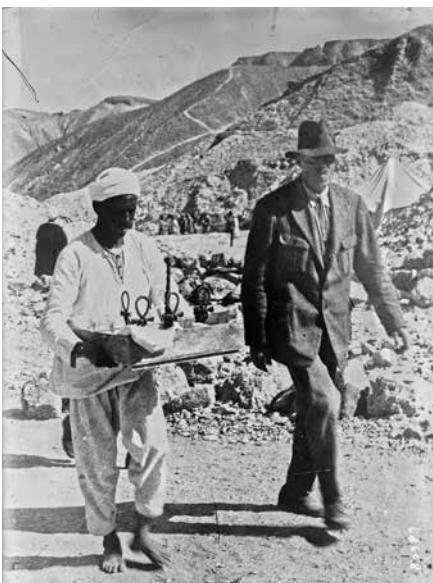
Howard Carter n'est pas seul pour réaliser ces études. Alfred Lucas, l'un des membres de son équipe, est un éminent médecin légiste, connu autant pour avoir résolu des meurtres avec la police locale que pour l'égyptologie.

Pionnier dans l'application de méthodes scientifiques aux découvertes archéologiques, il est devenu le principal expert des matériaux et des ressources de l'Égypte ancienne. Il a abordé chaque objet avec les mêmes questions que les scientifiques d'aujourd'hui : De quoi est-il fait ? Combien de matériaux différents le composent ? Comment le nettoyer sans l'endommager ? Dans un article de journal de 1923, Lucas explique son dilemme : « Beaucoup d'objets sont dans un tel état qu'avant d'être photographiés, enregistrés, emballés ou transportés au Caire, ils doivent être nettoyés, renforcés et réparés. Toute erreur de traitement pourrait les ruiner, et serait probablement irréparable. »

Après des milliers d'années dans un environnement sombre et sec, les objets ont commencé à se détériorer dès qu'ils ont été exposés à la lumière et à l'air. Certains articles étaient trop fragiles et ne pouvaient être sauvés, en particulier les tissus délicats, car ils se désintégraient dès qu'on les touchait. Aujourd'hui, la technologie moderne permet de répondre beaucoup plus facilement à ces questions sans que l'artefact ne subisse trop de dommages. L'imagerie par ordinateur et les appareils portatifs à rayons X révèlent la composition chimique d'un objet sans même le toucher. En revanche, Lucas inventait souvent les solutions et les plans de traitement à mesure qu'il travaillait, car rien de cette envergure n'avait été tenté auparavant.

Utilisant des fournitures chimiques, Lucas a réussi à traiter des objets allant des plumes d'autruche et des bouquets de fleurs aux sanctuaires et sarcophages qui entourent la momie.

Les progrès de la science et de la technologie ont changé l'archéologie et les expositions muséales d'une façon qu'Howard Carter n'aurait jamais pu imaginer en 1922. Par exemple, le déballage et la destruction d'une momie ont été la seule façon de voir à l'intérieur pendant des décennies. Carter lui-même a enlevé la tête de Toutânkhamon de son corps. Aujourd'hui, les rayons X et tomodensitogrammes révèlent ces secrets sans toucher une momie.



Fouilles au tombeau du pharaon Tu Tenk Amen [i.e. Toutânkhamon, Howard Carter supervisant le transport d'objets] © Photographie de presse / Agence Rol



Howard Carter émerge de la tombe du Pharaon égyptien Toutânkhamon tenant un artefact © Underwood & Underwood/CORBIS

⁸ Source : Issu du dossier pédagogique de l'exposition (rédigé par le California Science Center à Los Angeles).

III/ UNE MALÉDICTION ?



1- La colère du pharaon

Une série d'événements malheureux se déroule après l'ouverture du tombeau. Il n'en faut pas plus pour répandre autour de cette découverte une aura inquiétante et mystérieuse. Au total, pas moins de dix-sept personnes sont mortes après avoir été en contact de quelque manière que ce soit avec le tombeau de Toutânkhamon... !

Dès la découverte du tombeau, il règne une atmosphère particulière. Des ouvriers prétendent avoir vu une phrase sur la porte d'entrée : « la mort touchera de ses ailes celui qui dérangera le pharaon ». À la découverte du tombeau, le canari fétiche de Carter se fait avaler par un cobra ! Quelques mois après la mise à jour de la sépulture, Lord Carnarvon décède à l'hôpital du Caire des suites de l'infection d'une piqûre de moustique. Au moment de sa mort, une coupure de courant survient et affecte toute la ville. Les journaux avides de sensations voient en cette mort plus qu'une simple coïncidence.

Six mois après le décès de Lord Carnarvon, son frère Aubrey Herbert et l'infirmière du Lord meurent tragiquement. Peu de temps après, le secrétaire de Carter, Richard Bethell, meurt également. Fou de chagrin, son père, Lord Westbury se suicide trois mois plus tard. Le Professeur Lafleur, ami intime de Carter, arrive une semaine après la mort de Lord Westbury sur le site du tombeau. Il n'y restera que quelques semaines avant de mourir d'une maladie mystérieuse. Vient le tour d'Arthur Mace, proche collaborateur de Carter, qui meurt un mois plus tard. Il aurait perdu toutes ses forces après avoir pénétré dans la salle funéraire...

Le Docteur Evelyne White, proche collaboratrice de Carter, souffre d'une dépression nerveuse. Elle se suicide quelques mois après avoir pénétré dans la chambre mortuaire. Archibald Douglas Reed, qui reçoit l'ordre de radiographier la momie avant son transport au musée du Caire, est victime d'un malaise et succombe quelques jours après. Enfin, les professeurs Douglas Derry et Garriès Davis décèdent également de mort mystérieuse après avoir examiné la momie ou des objets sortis du tombeau.

2- Explications scientifiques

Des explications scientifiques ont été avancées pour expliquer certains de ces décès. En 1985, lors de la restauration de la momie de Ramsès II, on a découvert de petits champignons toxiques. Les notes de Carter signalent qu'une des salles de Toutânkhamon en était couverte. Après de nombreuses recherches, les scientifiques ont découvert que ces champignons seraient à l'origine de la pneumonie à précipitines. C'est sans doute ce qui a tué certains archéologues ayant travaillé sur ce projet. Tout le reste n'est que littérature !

Paris-midi : seul journal quotidien paraissant à midi / dir. Maurice de Waleffe, 5 avril 1923

3^E PARTIE

PRÉPARER SA VISITE DE L'EXPOSITION

TOUTÂNKHAMON, LE TRÉSOR DU PHARAON

I/ VISITER L'EXPOSITION

Partir des connaissances des élèves. Avant de venir voir l'exposition, mener une discussion ouverte en leur posant des questions :

>>> Qu'est-ce qu'une exposition ? Les élèves ont-ils déjà visité une exposition ?

>>> Qu'évoque le titre de l'exposition pour eux ? Faire un nuage de mots en laissant la parole libre, en accueillant aussi bien les mots relevant de l'histoire que de la fiction, du mystère...

QU'EST-CE QU'UN COMMISSAIRE D'EXPOSITION ?

Un commissaire d'exposition est celui qui pense, imagine et ordonne une exposition. Il décide du message qu'il veut faire passer, des œuvres qu'il souhaite exposer. Le commissaire de cette exposition est le Dr Tarek el-Awady.

INTERVIEW DU DR. TAREK EL-AWADY⁹

Qu'avez-vous étudié à l'université ? Quel était votre cours préféré ?

J'ai étudié l'histoire, la littérature, l'architecture, la religion et la langue égyptienne ancienne. Mon cours préféré était la littérature égyptienne ancienne parce que quand vous lisez leur littérature, vous rencontrez les anciens Égyptiens et vous savez comment les pharaons ont gouverné le monde antique, et construit cette incroyable civilisation.

Quelles sont les tâches qui constituent l'essentiel de votre journée de travail ?

Ma journée de travail est différente selon que je sois au musée, sur un chantier de fouille ou que je fasse de la recherche. Néanmoins, d'une certaine façon, tous les jours de travail sont les mêmes – je révèle de nouvelles choses sur les anciens Égyptiens et protège leur incroyable histoire...

Quel a été l'événement le plus stressant de votre vie professionnelle jusqu'à présent ?

Les fouilles dans la Vallée des Momies d'Or dans le désert occidental d'Égypte où j'ai travaillé pendant 3 ans furent le travail le plus stressant pour moi. En effet, c'est une immense responsabilité lorsque vous découvrez des centaines de corps momifiés d'hommes, de femmes et d'enfants dont chacun a une histoire à raconter et rentrera dans l'Histoire.

Quel a été l'événement le plus gratifiant de votre vie professionnelle jusqu'à présent ?

Les fouilles sur le site des pyramides d'Abousir, environ dix kilomètres au sud des pyramides de Gizeh, ont été mon travail le plus gratifiant. J'ai pu publier dans ma thèse de doctorat les nouvelles scènes royales que j'ai découvertes, ce qui a changé la connaissance de l'histoire de la 5^e dynastie d'Égypte.

Quel est votre artefact préféré dans cette exposition ?

Mon objet préféré est la base en bois doré d'une statue, qui fait partie de la Chapelle d'or. Lorsque Carter a trouvé la Chapelle d'or avec sa porte scellée, il savait qu'il y trouverait une statue en or. Cependant, lorsqu'il ouvrit la porte, il fut étonné – seulement une base en bois pour une statue avec un pilier doré pour soutenir une statue qui n'a jamais existé ! Quand Carter regarda attentivement, il trouva deux empreintes de pas enfoncés sur la base comme si une statue invisible était là. En fait, c'est l'artefact le plus remarquable trouvé dans la tombe et heureusement nous l'avons dans l'exposition, de même que la Chapelle d'or. ...

⁹ Source : Issu du dossier pédagogique de l'exposition (rédigé par le California Science Center à Los Angeles)

Comment utilisez-vous la science et l'art dans votre carrière ?

Au cours des fouilles, nous utilisons toujours la pelle, mais avant de l'utiliser, nous utilisons le géoradar et l'analyse des images satellites. Après avoir déplacé le sable et trouvé les artefacts, nous les traitons avec du matériel de conservation créé dans des laboratoires très sophistiqués. Lorsque l'artefact est prêt à être exposé, nous nous assurons que la vitrine et l'éclairage ainsi que l'espace disponible pour l'exposition reflètent la beauté et la magie de l'artefact. Dans mon travail, la science et l'art sont en fait les deux faces d'une même médaille.

Quels conseils donneriez-vous aux étudiants intéressés par votre métier ?

Travailler comme archéologue est amusant, mais pour réussir, il faut de nombreuses qualifications, que l'on peut obtenir en étudiant et en travaillant dur, mais le plus important est d'être passionné par ce que l'on fait.

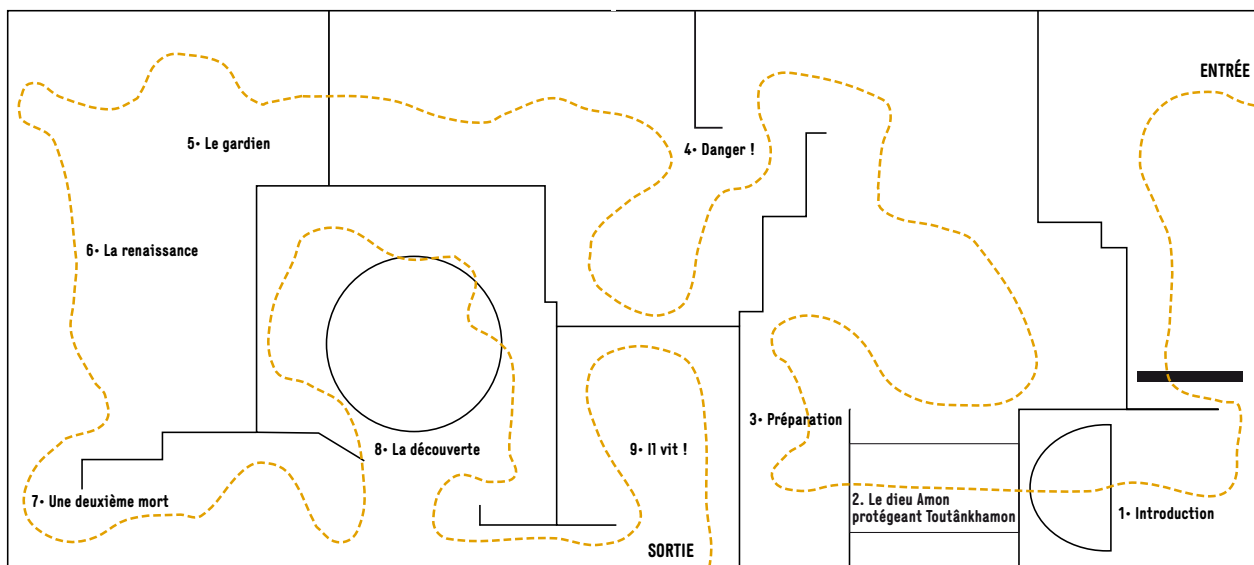
QU'EST-CE QU'UN SCÉNOGRAPHE D'EXPOSITION ?

Le scénographe met en scène l'exposition en fonction du projet du commissaire et des contraintes du lieu. Il imagine le chemin que va emprunter le public pour visiter, les supports sur lesquels les œuvres vont être exposées... C'est un métier très créatif : tout lui est permis, pourvu que l'esthétique corresponde au style du projet. Le scénographe de l'exposition se nomme Tom Fricker (Fricker Studio).

II/ PARCOURS D'EXPOSITION ET FOCUS SUR QUELQUES ŒUVRES

Le parcours débute par la projection sur un écran à 180° d'un film qui transporte les visiteurs dans la Vallée des Rois au début des années 1920. Ils revivent les fouilles poursuivies avec obstination par Howard Carter pendant sept ans, à la recherche du tombeau de Toutânkhamon.

Les visiteurs remontent ensuite le temps vers le 14^e siècle avant notre ère, époque de la 18^e dynastie égyptienne : avec une surface de 1500 m² et neuf salles à parcourir, la scénographie de l'exposition offre aux visiteurs une immersion exceptionnelle ! Des scènes de reconstitution évoquent la vie et la mort de Toutânkhamon, ainsi que les préparatifs de son voyage vers l'au-delà. Une visite qui permet l'émerveillement et de nombreuses découvertes historiques.



1- Introduction

La visite de l'exposition débute par une vidéo diffusée sur un écran 180°. L'action commence dans la Vallée des Rois, site qui abrita les tombeaux des pharaons pendant une durée de 500 ans. Nous sommes en 1922, et Howard Carter raconte les nombreuses années qu'il a passées à mettre à jour les tombeaux des monarques égyptiens et la façon dont certaines découvertes ont retenu son attention et enflammé son imagination. On remonte rapidement les années, les siècles puis les millénaires. Le compteur s'arrête finalement au 14^e siècle avant notre ère.

2- Le dieu Amon protégeant Toutânkhamon (statue issue des collections du musée du Louvre)

Selon la convention égyptienne, puisque le roi est l'émanation terrestre du pouvoir divin, les traits du dieu sont ceux du souverain, et l'on reconnaît ainsi à coup sûr le visage de Toutânkhamon dans celui d'Amon. Cette statue représente le maître de Karnak protégeant l'enfant-roi et résume à elle seule les deux décennies qui ont traumatisé l'Égypte, le tourbillon iconoclaste de la période amarnienne, la reprise en main du pays et la restauration des anciens cultes qui a suivi.

👉 Le dieu Amon protège Toutânkhamon (statue issue des collections d'Antiquités égyptiennes du musée du Louvre)¹⁰

18^e dynastie, règne de Toutânkhamon, 1336 - 1326 av. J.-C. • Diorite • Hauteur 215,2, largeur 43,3, profondeur 81 cm • Musée du Louvre, département des Antiquités égyptiennes • Karnak • Achat 1920, ancienne coll. du prince Napoléon puis de Feuardent © Musée du Louvre, dist. RMN - Grand Palais / Christian Décamps



Un portrait fidèle de Toutânkhamon

Toutânkhamon a laissé plusieurs œuvres sculptées, provenant de Thèbes, qui témoignent de sa dévotion à l'égard du dieu Amon. Le musée du Louvre possède deux grandes statues qui représentent le pharaon en taille réduite, sous la protection du dieu triomphant. Celle-ci a été mise au jour par Mariette lors de ses travaux, en 1857, sur le site de Karnak. Amon, assis sur un siège cubique, est représenté ici sous sa forme humaine, portant le pagne plissé et le corselet, la barbe divine au menton et son casque plat surmonté de hautes plumes, évocation de son aspect aérien. Des parures soigneusement détaillées – collier, armilles, bracelets – ornent son cou et ses bras. Le souverain porte le costume des prêtres d'Amon, pagne empesé ceinturé et peau de félin sur l'épaule gauche. Il est chaussé de sandales et paré d'un collier large. Certes, les traits du roi ne sont pas conservés, mais ceux du dieu en sont l'exact reflet : le visage doux, féminisé, caractérise d'une manière générale les portraits de cette dynastie. Les yeux en amande, le menton légèrement projeté en avant et la bouche charnue correspondent tout à fait aux traits du visage de Toutânkhamon tels qu'on les connaît par ailleurs.

La vindicte contre la famille armanienne

Cette statue fut victime de la vindicte dont souffrirent les œuvres de la famille amarnienne. La mémoire de Toutânkhamon fut persécutée par Horemheb, chef de la charrierie devenu roi à son tour : la tête du jeune pharaon, héritier d'Akhenaton, a été supprimée. Il ne reste plus que les deux retombées de sa coiffure sur ses épaules. Ses noms sur le pilier dorsal ont été martelés en préservant toutefois les éléments divins, Amon et Rê, qui y étaient inclus et qu'il ne fallait pas détruire sous peine d'encourir la fureur divine. Les mains du dieu qui enserraient le roi et le protégeaient ont été brisées comme pour casser le lien qui unissait les deux personnages. Toutefois, le destructeur ayant oublié d'effacer les cartouches inscrits sur une parure du vêtement, suspendu à la ceinture à droite du pagne, Toutânkhamon reste présent et identifié dans cette scène sculptée.

¹⁰ Auteurs de la notice : Lili Ait-Kaci, Bernadette Letellier (notice disponible en ligne sur le site internet du musée du Louvre : louvre.fr/oeuvre-notices/amon-protecteant-toutankhamon)

3- Préparation

Les objets présentés ont été rassemblés par des prêtres pour assister le Ba du pharaon dans son voyage à travers l'au-delà et vers l'éternité. Comme tout ce que l'on trouve dans le tombeau, ces objets sont imprégnés d'un pouvoir magique et religieux : des bustes magnifiques, une trompette en argent, un fauteuil en ébène et en ivoire, un lit en bois doré, un jeu aux pièces d'ivoire. Les projections et les illustrations montrent des agrandissements du magnifique travail de détail des objets. Une vidéo projetée au-dessus des vitrines décrit les objets personnels indispensables, la raison de leur présence et la façon dont chacun d'eux répond aux besoins du roi dans l'au-delà.

☛ Lit funéraire en bois doré

18^e dynastie, règne de Toutânkhamon, 1336 - 1326 av. J.-C. • Bois, feuille d'or
Longueur 180,5 cm, largeur 79,5 cm, hauteur maximale 71 cm • Louxor, Vallée des Rois, KV62, annexe

Ce lit cérémoniel en ébène recouvert de feuilles d'or fut probablement construit pour les funérailles de Toutânkhamon. Pour assurer la sécurité du pharaon et éloigner les forces maléfiques déterminées à lui nuire, des figures divines sont gravées sur la tête de lit : Bès, le dieu protecteur des nouveau-nés, et Taouret, la déesse hippopotame, veillent sur le repos du roi. Selon les croyances égyptiennes, les défunts n'étaient qu'endormis. Au moment de leur renaissance, ils s'éveillaient. Pour les vivants, le sommeil était un état proche



de la mort. Les dieux parlaient aux dormeurs et les cauchemars de ces derniers étaient la preuve de leur vulnérabilité face aux forces surnaturelles du mal. Le fait de s'éveiller chaque jour était une forme de renaissance.

4- Danger !

1^{re} partie : les armes

Un texte sacré, *Le Livre des Portes*, relate la façon dont pour accéder au monde d'après, le défunt doit traverser douze portes, chacune étant surveillée par des serpents, des vautours, des crocodiles et des créatures surnaturelles. Dans cette galerie, les images, l'éclairage et les sons créent une impression de danger imminent. Le texte et les images d'animations projetés sur la porte d'entrée montrent la nécessité pour le défunt de connaître le nom des prédateurs et de se munir des sorts et des armes adéquates pour repousser le danger.

Le roi est un guerrier, armé de tout l'attirail nécessaire à sa protection. Des armes ainsi qu'une armure trouvée dans le tombeau de Toutânkhamon sont présentées dans l'exposition : des arcs et des flèches dorés, des boomerangs, des cimenterres et des poignards décorés. Parmi les pièces maîtresses de la galerie, on trouve un bouclier de cérémonie en bois doré sur lequel on voit Toutânkhamon achever un lion et une statue du roi chevauchant une panthère, montrant ainsi sa capacité à maîtriser la faune sauvage dans l'au-delà autant que la volonté des animaux de l'aider dans son voyage.

☛ Statuette en bois doré de Toutânkhamon chevauchant un léopard verni en noir

18^e dynastie, règne de Toutânkhamon, 1336 - 1326 av. J.-C. • Bois, feuille d'or, gesso, résine noire, bronze, calcaire (yeux), obsidienne (pupilles), verre (sourcils) • Hauteur (totale) 85,6 cm, hauteur (sculpture et piédestal) 56,4 cm, longueur (piédestal du Léopard) 79 cm, largeur (piédestal du léopard) 40 cm • Louxor, Vallée des Rois, KV62, chambre du trésor

Le tombeau de Toutânkhamon contenait de grandes statuettes du pharaon, comme ici debout sur une panthère. Enveloppées de lin et placées dans des coffres-chapelles de bois noirci, ces statuettes évoquent les dangers qui peuvent mettre à mal la renaissance du roi défunt. La panthère en marche sur laquelle est juché Toutânkhamon représenterait en effet Mafdet, une divinité protectrice de l'astre solaire lors de son parcours nocturne. Le félin assistait ainsi le roi, assimilé au dieu solaire, dans son voyage vers l'au-delà.



2^e partie : les dieux

Le roi dépend étroitement du soutien et de la protection que lui accordent dieux et déesses au cours de son périple dans l'au-delà. Des statues de certains des dieux qui accompagnent Toutânkhamon, Ptah, Sened, Tata et Horus sont présentées dans cette section. On y découvre la pesée du cœur, le jugement dernier que préside Osiris, souverain de l'au-delà. Pour les Égyptiens de l'Antiquité, le cœur était l'organe le plus important. Siège de l'intelligence et des émotions, il s'agissait du seul organe de la momie que l'on laissait intact. Un cœur pur plein de bonnes actions devait être aussi léger qu'une plume d'autruche, symbole de Maat, la déesse de la vérité. Si, une fois placés sur la balance, le cœur et la plume se trouvaient en équilibre parfait, on jugeait que le défunt était quelqu'un de bon et il quittait l'au-delà pour entrer dans le monde d'après.



👉 **Figurine prosternée et chaîne en or représentant un roi accroupi**

18^e dynastie, règne de Toutânkhamon, 1336 - 1326 av. J.-C. - Or

Hauteur (sculpture) 5,4 cm, longueur (de la chaîne) 54 cm, diamètre (de la chaîne) 0,3 cm

Louxor, Vallée des Rois, KV62, chambre du trésor

Carter a découvert une mèche de cheveux enveloppée dans du lin et ce pendentif en or dans un emboîtement de cercueils anthropomorphes dédiés à Toutânkhamon. Une inscription sur le lin nous apprend que ce sont des cheveux de la reine Tiye, la grand-mère de Toutânkhamon. Carter et d'autres après lui croyaient que la figurine représentait le grand-père du roi, Amenhotep III. Cependant, les marques sur les oreilles de la figure indiquent qu'elles sont percées, ce qui laisse penser qu'il s'agirait de Toutânkhamon lui-même. Amenhotep III n'apparaît jamais avec des oreilles percées. Les traits du visage, le costume

et les sceptres sont extrêmement détaillés, ce qui atteste de l'habileté des artisans à travailler à si petite échelle. Le roi est accroupi, une position que prennent souvent les enfants-dieux, tel Horus. Au lieu de porter un doigt à ses lèvres, comme le font souvent les enfants-dieux, le roi lève sa main gauche dans un geste d'adoration. Sa main droite serre la crosse et le fléau royaux. Sa tête est coiffée de la couronne khéprech et de l'uræus. Les disques en bronze qui auraient été fixés sur une véritable couronne en cuir sont ici suggérés par des empreintes rondes. Les cercueils miniatures, et leur contenu, ont été préparés comme les véritables sarcophages du roi. Ils ont été enduits d'onguents pour adhérer les uns aux autres, comme ceux du roi. La boucle de cheveux était très certainement un souvenir précieux de la grand-mère de Toutânkhamon.

5- Le Gardien

Le Gardien, une statue incroyablement puissante de Toutânkhamon, se trouve dans l'encadrement de la porte d'accès à la section 5. C'est la première fois que ce Gardien laisse vacant son poste au Musée égyptien depuis que Howard Carter l'y a amené. Cette sentinelle, en compagnie d'une autre statue, montait la garde du tombeau du jeune roi depuis 3 300 ans. Il s'agit d'une des premières pièces trouvées par Howard Carter, et son image est devenue un symbole de la découverte du tombeau, lorsque la nouvelle s'est répandue partout dans le monde.

En quittant cette galerie, la douce lumière de l'aube se fait jour, indiquant un changement d'ambiance. La traversée de l'au-delà et de ses dangers touche à sa fin, Toutânkhamon est parvenu à la vie éternelle.



☛ Statue à l'effigie du roi montant la garde

18^e dynastie, règne de Toutânkhamon, 1336 - 1326 av. J.-C. • Bois, gesso, résine noire, feuille d'or, bronze, calcite blanche et obsidienne (yeux) • Hauteur (totale) 190 cm, largeur (totale) 56 cm, hauteur (sculpture) 173,2 cm, largeur (sculpture, au niveau des épaules) 45 cm, largeur (expansion avant du kilt) 55 cm, diamètre (de la taille) 71 cm, longueur (de la base) 99 cm, largeur (de la base) 33,5 cm, hauteur (de la base) 16,5 cm
Louxor, Vallée des Rois, KV62, antichambre

Cette spectaculaire statue de Ka à taille réelle et à l'effigie de Toutânkhamon marque son passage de la nuit noire de l'au-delà à sa renaissance à l'aube. La peau noire symbolise la fertilité du Nil et sa promesse éternelle de résurrection. L'or, qui renvoie au soleil et constitue la chair des dieux, représente le caractère divin de Toutânkhamon. La coiffe royale némès du gardien représente Rê-Khépri, le dieu-soleil, à l'aube. Cette statue quitte l'Égypte pour la première fois.

6- La renaissance

La galerie présente également des bijoux et des objets. Les projections dévoilent sur quelle partie ils ont été découverts : les bandelettes d'or et de bijoux trouvées autour du corps de la momie qui voyagent pour la première fois, les anneaux qui paraient ses doigts, les pectoraux opulents qui pendaient autour de son cou, ainsi que les sandales en or enfilées sur ses pieds par le grand prêtre au moment de l'enterrement.

☛ Cercueil miniature canope à l'effigie de Toutânkhamon

18^e dynastie, règne de Toutânkhamon, 1336 - 1326 av. J.-C. • Or, verre coloré, cornaline
Hauteur 39,5 cm, largeur 11 cm • Louxor, Vallée des Rois, KV62, chambre du trésor

Dans la galerie suivante, un arc de lumière évoque le voyage de Râ, du lever du soleil jusqu'à son zénith. La galerie présente le trésor fabuleux trouvé dans la chambre funéraire. On y retrouve de somptueux objets dont le scintillement chatoyant est conçu pour accompagner le souverain dans l'au-delà. Ces bijoux éclatants, mis en valeur par un éclairage à la fibre optique, sont présentés dans des vitrines où l'on retrouve des amulettes ainsi que d'autres objets en or, en argent ou en bronze couverts de pierres et de minéraux rares. L'éclairage projette contre un mur des ombres à taille humaine de chaouabtis en bois peint. Ces statuette étaient censées prendre vie dans l'au-delà, et se mettre au service du roi, une fois la bonne formule magique récitée par le pharaon après sa renaissance.

Au centre de cette galerie, on retrouve le vase canope en or massif et en forme de sarcophage qui contenait autrefois l'estomac momifié du pharaon, ainsi que le magnifique couvercle de compartiment canope en calcite translucide. Juste à côté défille une vidéo montrant le minutieux travail de détail sur le vase canope en forme de sarcophage, ainsi qu'une autre vidéo expliquant comment ces sarcophages miniatures étaient enchâssés dans un coffre. La présence de son effigie sur ces couvercles était supposée garantir que le Ba reconnaîtrait son corps au moment du retour à la vie. Lors de la momification, les viscères étaient traités séparément du corps. Ils étaient embaumés, oints d'onguents et de résines, puis enveloppés de bandelettes de lin, avant d'être placés dans des récipients dits canopes. Ces derniers, des vases le plus souvent, ou comme chez Toutânkhamon des cercueils miniatures, étaient au nombre de quatre. Ils étaient placés dans un coffre en calcite, chacune des quatre cavités destinées aux cercueils fermée par un bouchon à l'effigie de Toutânkhamon. Le cercueil miniature ici présenté était réservé au foie, organe placé sous la protection de la déesse Isis et d'un génie anthropomorphe prénommé Amset.



7- Une deuxième mort

Le parcours se poursuit par un endroit plus sombre avant de passer dans une petite salle de projection. Le narrateur explique que les pharaons érigeaient des temples, des monuments et des statues en y faisant inscrire leurs noms. Après la mort d'un pharaon, les prêtres conduisaient quotidiennement des rituels dans son temple funéraire. Chaque jour, ils prononçaient son nom et procédaient à la cérémonie de l'ouverture de la bouche sur sa statue. Par ces pratiques magiques d'une importance capitale, on s'assurait que le pharaon défiait la mort et entrait dans l'immortalité.

Mais à la mort de Toutânkhamon, son nom fut effacé des monuments qu'il avait érigés et remplacé par celui de ses successeurs. Fils du pharaon renégat Akhenaton, il a été renié. Plus personne n'accomplissait de rituels pour lui, plus personne ne prononçait son nom. Toute trace de lui avait été effacée de la liste royale des souverains d'Égypte, et ainsi de l'histoire, condamnant son nom à l'oubli.

8- La découverte

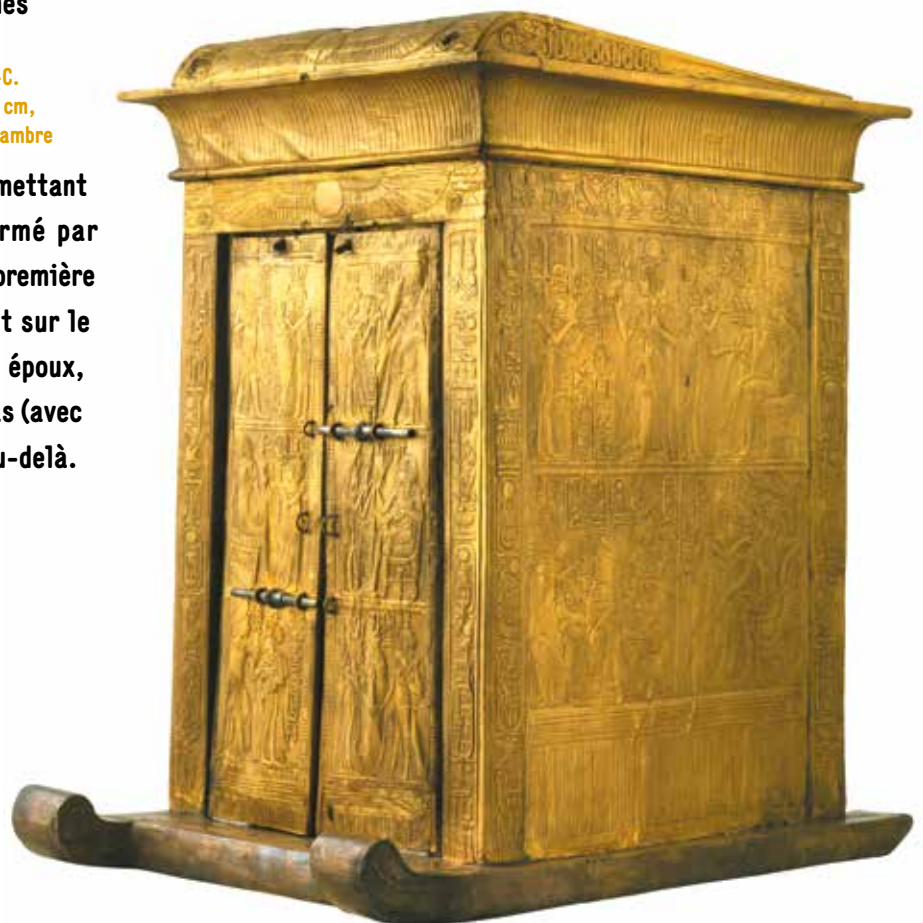
Cette salle est consacrée à la découverte du tombeau. Le dispositif présente des objets, des sons, des vidéos ainsi que des projections de diapositives. Parmi ces dernières, des photos prises par Harry Burton dans les années 1920 permettent de raconter l'histoire des répercussions de cette découverte, de la trouvaille elle-même jusqu'aux dix ans nécessaires pour déplacer, documenter et conserver les 5 000 objets trouvés dans le tombeau. Le phénomène de fascination immédiate et durable provoqué par Toutânkhamon est également évoqué. Sur les murs sont affichées les photographies de la Vallée des Rois prises dans les années 1920 par Harry Burton.

Les objets exposés incluent un pectoral spectaculaire ainsi qu'un magnifique coffre-chapelle doré à deux portes. Objet parmi les plus élégants retrouvés dans le tombeau de Toutânkhamon, ce coffre-chapelle est fait de bois couvert d'une feuille d'or épaisse ainsi que de verrous d'argent. Des projections montrent des agrandissements des scènes de chasse et des scènes d'intimité entre le roi et son épouse Ânkhésenamou gravées sur le coffre. Ces images offrent un aperçu unique de la vie du couple royal.

👁️ Naos en bois doré présentant des scènes de Toutânkhamon et Ânkhésenamou

18^e dynastie, règne de Toutânkhamon, 1336 - 1326 av. J.-C.
Bois, gesso, feuille d'or. Hauteur 50,5 cm, largeur 30,7 cm, profondeur 48 cm • Louxor, Vallée des Rois, KV62, antichambre

Ce petit naos en bois doré porte un décor mettant en scène l'intimité du couple royal formé par Toutânkhamon et son épouse. Ces thèmes à première vue domestiques mettent en fait l'accent sur le rôle de la reine Ânkhésenamou envers son époux, notamment son action «vivifiante», ici-bas (avec des allusions au couronnement) et dans l'au-delà.



9- Il vit !

Située dans l'angle menant à la galerie finale, une statue colossale en quartzite de Toutânkhamon de presque trois mètres de haut se dresse comme un testament du pharaon. Le colosse montre le jeune roi sous les traits d'un dirigeant puissant et charismatique, ce qui correspond certainement à l'image qu'il aurait aimé que l'on garde de lui.

Plus de 3 300 ans après sa mort, le roi Toutânkhamon est devenu une légende, le plus connu des pharaons d'Égypte.

Statue colossale de Toutânkhamon usurpée par Horemheb

18^e dynastie, règne de Toutânkhamon, 1336 - 1326 av. J.-C.

Quartzite • Hauteur 2,85 m

Louxor, Médinet Habou, temple d'Aï et d'Horemheb

Cette statue colossale (d'un peu plus de cinq mètres à l'origine) est traditionnellement associée à Toutânkhamon, bien qu'elle ait semble-t-il été usurpée par son successeur Aï, avant que le pharaon Horemheb ne se la réapproprie en faisant inscrire son nom dessus.

Les traits juvéniles du pharaon, avec ses joues rondes et sa bouche aux lèvres pleines, rappellent bien les représentations de Toutânkhamon, car ceux-ci furent repris, à quelques détails près, par ses successeurs Aï et Horemheb. Présentant des éléments traditionnels de l'image du roi en Égypte (couronnes et pagne chendjyt), ce colosse de quartzite fut découvert à Médinet Habou (à l'ouest de l'actuelle Louxor) où il ornait (avec un second colosse aujourd'hui à Chicago) la salle hypostyle d'un temple mémoriel consacré au pharaon Aï.

La statue *Le dieu Amon protégeant Toutânkhamon* et celle-ci sont les deux seules pièces de l'exposition qui n'appartiennent pas au tombeau du pharaon.



III/ OFFRE PÉDAGOGIQUE AUTOUR DE L'EXPOSITION

1- Ateliers Villette

◆ Parole aux animaux d'Égypte - Conte - Dès 4 ans

Apis le taureau et Horus le faucon mènent l'enquête, Noun le petit hippopotame des bords du Nil part en balade dans le temps... Un voyage à travers l'Égypte des pharaons dans une époque lointaine où les animaux parlaient. Durée **1h**

◆ Graines d'Osiris - Jardinage - Dès 4 ans

Confectionner ses effigies porte-bonheur à la manière des Égyptiens, à partir d'argile, de graines et de plantes aromatiques. Durée **1h30**

◆ Carré de terre - Arts plastiques - Dès 5 ans

Des jardins luxuriants ont poussé au pied des pyramides. On peut les voir en observant les bas et hauts-reliefs des temples sacrés d'Égypte. Palmettes, emporte-pièces, sceaux, chacun compose son oasis sur une plaque d'argile. Durée **1h30**

◆ Tableaux d'Égypte - Arts plastiques - Dès 8 ans

Découpage, collage, peinture... Chacun compose son tableau de la mythologie égyptienne. Durée **2h**

◆ Mon profil égyptien - Photo - Tout public dès 6 ans

Les jeunes prennent la pose et réalisent avec humour des photographies hors norme sur le principe de l'incrustation. Durée **2h**

◆ Walk like an Egyptian - Danse - Tout public dès 6 ans

En lien avec l'exposition, des ateliers de danse hip hop et contemporaine vous entraînent dans une danse collective de profil ! Durée **1h30**

◆ Le Dernier Voyage de Pharaon - Conte - Dès 8 ans

Le dieu Rê illumine l'Égypte jusqu'au soir avant d'entrer dans les ténèbres pour renaître victorieux le lendemain matin. Un voyage à travers la mythologie égyptienne pour mieux comprendre les rites funéraires des pharaons. Durée **1h30**

Informations/réservations : resagroupesexpo@villette.com / 01 40 03 77 00

2- Activités au musée du Louvre

◆ Découvrir l'Égypte au Louvre - Visite-conférence - Dès le CM1

Explorer les salles des antiquités égyptiennes au fil d'un parcours thématique ou chronologique suivant le niveau des élèves. Grandes thématiques abordées : vie au bord du Nil, maison, mobilier, écriture... Durée **1h30**

◆ Contes égyptiens - Du CP à la 5^e

Découvrir les objets de l'Égypte ancienne pour comprendre le monde des pharaons en écoutant des contes vieux de 3 000 ans... Contes racontés : *Le Prince prédestiné*, *Les Rameuses*, *Chéops et les magiciens*, *Le Trésor de Ramsès*. Durée **1h30**

Informations/réservations :

visites-reservations@louvre.fr (joindre la fiche de réservation téléchargeable sur le site) / 01 40 20 51 77

Ouverture des réservations > 5 février pour les réservations de mars à mai > 7 mai pour les réservations de juin à août

3- Le livret du jeune visiteur

Disponible à partir de mars sur lavillette.com

Prévoir de vous munir d'un support rigide et de crayons à papier

IV/ PRÉPARER SA VISITE AVEC LE MUSÉE DU LOUVRE

En amont ou en prolongement de l'exposition *Toutânkhamon, le trésor du pharaon*, les enseignants peuvent utiliser les ressources en ligne sur les collections égyptiennes du Louvre.

Collections égyptiennes du Louvre en classe

- **Sélection de 226 œuvres des collections égyptiennes (cartels développés)**

louvre.fr/departments/antiquit%C3%A9s-%C3%A9gyptiennes

- **Images du Louvre (un dossier documentaire synthétique et un livret d'activités pédagogiques)**

louvre.fr/images-du-louvre

- **Un chef d'œuvre : *Le Scribe accroupi***

Œuvre à la loupe (dossier multimédia interactif, pour aller au plus près des détails de l'œuvre grâce à l'outil Loupe et en approfondir tous les aspects historiques et artistiques grâce aux commentaires et animations).

musee.louvre.fr/oa1/scribe/indexFR.html

Parcours de visite (à imprimer à l'avance)

- **Vie quotidienne au temps des pharaons**

louvre.fr/routes/au-temps-des-pharaons

- **Osiris, un dieu de l'Égypte ancienne**

louvre.fr/routes/osiris

- **Art funéraire dans l'Égypte romaine**

louvre.fr/routes/art-funeraire

L'écriture et les signes chez les Égyptiens de l'Antiquité

louvre.fr/pistes-de-visite/writing-and-signs-ancient-egypt

Dieux, cultes et rituels

- **Média-dossier : *Dieux, cultes et rituels dans les collections du Louvre***

À partir des collections du Louvre et réalisé en collaboration avec l'Institut Européen des Sciences des Religions, ce dossier synthétise une réflexion sur la représentation du divin, les pratiques cultuelles et les rites funéraires de l'Antiquité ainsi que sur deux religions monothéistes représentées au musée, le christianisme et l'islam.

louvre.fr/media-dossiers/dieux-cultes-et-rituels-dans-les-collections-du-louvre

- **Représenter les dieux en Égypte et dans le monde gréco-romain :**

louvre.fr/media-dossiers/dieux-cultes-et-rituels-dans-les-collections-du-louvre/analyses?active=80248#tabs

- **Les rites funéraires de l'Égypte antique**

louvre.fr/sites/default/files/medias/medias_fichiers/fichiers/pdf/louvre-ritesfunerairesegypte.pdf

Mini-site « Portes du ciel : visions du monde dans l'Égypte ancienne » (dans le cadre de l'exposition réalisée en 2009)

mini-site.louvre.fr/portesduciel/

Petits formats vidéo pour les enfants

- **Le Louvre raconté aux enfants**

Après quelques mois d'absence, Dominique-Vivant Denon est de retour dans son atelier, sorte de caverne d'Ali Baba où s'entassent pêle-mêle des objets hétéroclites. Histoires vraies, anecdotes et souvenirs, récits parfois rocambolesques sur les œuvres et sur sa vie.

L'Expédition en Égypte (4 min)

louvre.fr/le-louvre-raconte-aux-enfants/l-expedition-en-egypte?list_type=index

L'Allée de sphinx (1 min)

louvre.fr/le-louvre-raconte-aux-enfants/l-allee-de-sphinx?list_type=index

Quatre babouins impudiques (30 sec)

louvre.fr/le-louvre-raconte-aux-enfants/quatre-babouins-impudiques?list_type=index

Ramsès II ou pas (45 sec)

louvre.fr/le-louvre-raconte-aux-enfants/ramses-ii-ou-pas-%E2%80%A6?list_type=index

Le Couple brisé (1 min)

louvre.fr/le-louvre-raconte-aux-enfants/le-couple-brise?list_type=index

- **Questions d'enfants**

Courtes vidéos mettant en relation des classes d'école maternelle ou élémentaire avec des spécialistes du Louvre qui répondent aux questions des élèves sur le musée et ses œuvres. Destinées aux enfants de 4 à 77 ans ainsi qu'aux enseignants et éducateurs.

louvre.fr/questions-enfants/base-et-pieds-d-un-colosse

louvre.fr/questions-enfants/le-scribe-accroupi

4^E PARTIE

POUR SUIVRE LA VISITE EN CLASSE

I/ PROGRAMMES ET PISTES PÉDAGOGIQUES

1- Cycles 1 et 2

ÉLÉMENTS DU PROGRAMME

Vivre et exprimer des émotions, formuler des choix.

Les enfants apprennent à mettre des mots sur leurs émotions, leurs sentiments, leurs impressions.

Observer, comprendre et transformer des images.

Découvrir la fonction de l'écrit. Permettre aux enfants de comprendre que les signes écrits qu'ils perçoivent participent au langage. Découvrir le principe alphabétique. L'une des conditions pour apprendre à lire et à écrire est d'avoir découvert le principe alphabétique selon lequel l'écrit code en grande partie, non pas directement le sens, mais l'oral (la sonorité) de ce qu'on dit.

2- Cycles 3 et 4

HISTOIRE / ÉDUCATION CIVIQUE ET MORALE

ÉLÉMENTS DU PROGRAMME

La longue histoire de l'humanité et des migrations.

L'étude des premiers États et des premières écritures se place dans le cadre de l'Orient ancien et peut concerner l'Égypte ou la Mésopotamie.

S'affirmer dans un débat sans imposer son point de vue aux autres et accepter le point de vue des autres.

EXEMPLES D'ACTIVITÉS

Visiter l'exposition, puis demander aux enfants de dire ce qu'ils ont vu, et entendu. Montrer que tous n'ont pas vu, ni entendu la même chose !

Formuler : Qu'ont-ils ressenti ? Mettre des mots sur ses émotions.

Lire un album : *En Égypte ancienne : Meryrê, Set Maât, 1480 av. J.-C.* (Gallimard Jeunesse, 2004)

EXEMPLES D'ACTIVITÉS

Apprendre à maîtriser un vocabulaire spécifique : hiéroglyphes, scribes, pharaon, polythéisme etc.

Réaliser un exposé à partir d'un diaporama.

Définir la notion d'État dans l'Orient ancien.

Lire une image égyptienne ; comprendre sa composition et ses symboles (en ayant connaissance des règles de représentation).

Découvrir les croyances et rituels funéraires des Égyptiens anciens.

Écrire son prénom en hiéroglyphes.

Organiser un débat : Les historiens et les scientifiques essaient constamment de trouver un équilibre entre le droit du public de découvrir des artefacts inestimables et la nécessité de conserver les objets pour les générations futures. Préparer un essai persuasif pour appuyer son opinion sur la question.

FRANÇAIS

ÉLÉMENTS DU PROGRAMME

Héros, héroïnes et personnages. Découvrir des contes, des albums adaptant des récits mythologiques, des pièces de théâtre mettant en scène des personnages sortant de l'ordinaire ou des figures surnaturelles ; comprendre ce qu'ils symbolisent. S'interroger sur le plaisir, la peur, l'attraction ou le rejet suscités par ces personnages. On étudie :

- en lien avec des représentations proposées par la peinture, la sculpture, les illustrations, la bande dessinée, le cinéma, les recueils de contes merveilleux ou de **contes et légendes mythologiques** (lecture intégrale), des contes et légendes de France et d'autres pays et cultures, un ou des albums adaptant des récits mythologiques.

- Imaginer, dire et célébrer le monde : découvrir des poèmes, des contes ethnologiques, des paroles de célébration appartenant à différentes cultures.

- comprendre l'aptitude du langage à dire le monde, à exprimer la relation de l'être humain à la nature, à rêver sur l'origine du monde.

Regarder des mondes, inventer des mondes.

Quelles sont les ambitions du roman réaliste ou naturaliste au 19^e siècle en matière de représentation de la société ?

Visions poétiques du monde.

HISTOIRE DES ARTS

ÉLÉMENTS DU PROGRAMME

Donner un avis argumenté sur ce que représente une œuvre d'art.

- Identifier des personnages mythologiques ou religieux, des objets, des types d'espaces, des éclairages.

- Résumer une action représentée en image, et en caractériser les personnages.

- Connaissance de mythes antiques et récits fondateurs.

EXEMPLES D'ACTIVITÉS

Héros, héroïnes et personnages. Lire un album de bande dessinée présentant des héros/héroïnes en Égypte (Tintin, Blake et Mortimer...).

>>> Voir rubrique lectures, page 39

Lire et étudier un roman sur l'Égypte ancienne (*L'Œil d'Horus*, d'Alain Surget).

Apprendre et maîtriser un **vocabulaire** spécifique sur la mort et les rituels funéraires dans l'Égypte ancienne.

Écrire un conte ayant pour cadre l'Égypte des pharaons en s'inspirant de hauts faits de héros mythologiques. **Écrire un récit** qui raconte la mort mystérieuse de Toutânkhamon.

Apprendre à **raconter à l'oral** en tenant compte de son auditoire, en maîtrisant son souffle, sa voix, et en créant une ambiance propre à son récit (mystère, suspense...).

Lire des récits d'exploration, par exemple des extraits du journal d'H. Carter, des textes célébrant les voyages (Récits de voyages en Orient de Chateaubriand, Lamartine, Flaubert, Pierre Loti...). Écrire un récit de voyage « à la manière de... ». **S'initier à l'argumentation** : pourquoi aller vers l'inconnu ?

Lire **Théophile Gautier**, *Le Roman de la Momie*.

Écrire une suite de chapitres.

L'orientalisme au 19^e siècle.

EXEMPLES D'ACTIVITÉS

Oral : exposés de 5 minutes à présenter en classe à partir d'œuvres choisies, en utilisant un vocabulaire spécifique.

Oral du DNB : « L'égyptomanie » ou l'influence de l'Égypte antique sur tous les arts.

>>> Voir rubrique « Histoire des arts, fascination et influences de l'Égypte », pages 41-45

ARTS PLASTIQUES

ÉLÉMENTS DU PROGRAMME

L'invention, la fabrication, les détournements, les mises en scène des objets : création d'objets, intervention sur des objets, leur transformation ou manipulation à des fins narratives, symboliques ou poétiques ; la prise en compte des statuts de l'objet (artistique, symbolique, utilitaire, de communication) ; la relation entre forme et fonction.

La réalité concrète d'une production ou d'une œuvre. La matérialité et la qualité de la couleur. **La mise en place d'un projet artistique.**

ÉDUCATION MUSICALE

ÉLÉMENTS DU PROGRAMME

Perception et production : produire pour percevoir et percevoir pour produire. L'expérience sensible, l'exploration, la manipulation, l'expérimentation d'un phénomène ou d'une notion musicale permettent d'en éloigner le caractère abstrait, souvent source de difficultés de compréhension et d'appropriation.

ÉDUCATION PHYSIQUE ET SPORTIVE

ÉLÉMENTS DU PROGRAMME

Développer sa motricité et **apprendre à s'exprimer en utilisant son corps.** S'exprimer devant les autres par une prestation artistique et/ou acrobatique. **S'approprier une culture physique, sportive et artistique.**

EXEMPLES D'ACTIVITÉS

Représentation égyptienne de profil / **dessiner** en imposant une contrainte.

Décrire des œuvres d'art, en proposer **une compréhension personnelle argumentée.**

Présenter une œuvre oralement à l'issue de l'exposition : la prise en compte du spectateur, de **l'effet recherché.**

Découverte des modalités de présentation afin de permettre la réception d'une production plastique ou d'une œuvre (accrochage, mise en espace, mise en scène, frontalité, circulation, parcours, participation ou passivité du spectateur...).

EXEMPLES D'ACTIVITÉS / RESSOURCES

Demander aux élèves, en amont de la visite, d'**imaginer la bande son de l'exposition.**

Demander aux élèves, après la visite, ce qu'ils ont entendu, quelle est **l'ambiance sonore de l'exposition**, en fonction des différentes salles. Qu'ont-ils ressenti ?

Donner un travail de recherche : quelle musique dans l'Égypte ancienne ? La place de la musique dans les rituels funéraires.

>>> Des liens utiles :

- > scribeaccroupi.fr/exposition-musiques-au-louvre-lens
- > bubastis.be/art/musique/musique.html
- > francemusique.fr/emissions/un-air-d-histoire/si-la-harpe-m-etait-contee-musique-et-chant-dans-l-egypte-ancienne-par-sibylle-emerit-33476

Musique / Histoire des arts : l'influence de l'Égypte ancienne sur la **musique pop** (des Bangles à Snoop Dog, en passant par Michael Jackson).

>>> Un lien utile : antiquipop.hypotheses.org/2666

Étudier un opéra ayant pour cadre l'Égypte ancienne : *Aïda* de Verdi.

EXEMPLES D'ACTIVITÉS

Comme dans l'atelier *Walk Like an Egyptian* proposé par La Villette, **réaliser une chorégraphie en imposant une contrainte liée à la représentation égyptienne de profil.**

Des approches scientifiques développées par Freddy Minc (Académie de Versailles), professeur relais du Palais de la découverte (Universcience).

SCIENCES ET TECHNOLOGIE

ÉLÉMENTS DU PROGRAMME

Matière, mouvement, énergie, information.

Décrire les états et la constitution de la matière à l'échelle macroscopique.

Identifier à partir de ressources documentaires les différents **constituants d'un mélange**.

Mettre en œuvre un protocole de séparation des constituants d'un mélange.

Réaliser des mélanges peut provoquer **des transformations de la matière** (dissolution, réaction).

La matière qui nous entoure (à l'état solide, liquide ou gazeux), est le résultat d'un mélange de différents constituants.

La planète Terre. Les êtres vivants dans leur environnement.

Situer la Terre dans le système solaire et caractériser les conditions de la vie terrestre (température, présence d'eau liquide)..

Le Soleil, les planètes.

Position de **la Terre** dans le système solaire.

Histoire de la Terre et développement de la vie.

Décrire **les mouvements** de la Terre (rotation sur elle-même et alternance jour-nuit, autour du Soleil et cycle des **saisons**).

EXEMPLES D'ACTIVITÉS / RESSOURCES

Introduire les notions de matière et de mélange en analysant les couleurs des peintures de l'époque égyptienne.

>>> Des liens utiles :

- > sciencesetavenir.fr/archeo-paleo/archeologie/carnet-les-pigments-de-la-peinture-egyptienne_129584
- > sciencesetavenir.fr/archeo-paleo/archeologie/carnet-les-couleurs-de-la-palette-egyptienne_129978
- > mediachimie.org/sites/default/files/chimie-securite-junior_chapitre4.pdf

L'astronomie avait une très grande importance pour la civilisation égyptienne, tant d'un point de vue religieux que dans l'organisation de la vie de tous les jours, en particulier dans la mesure du temps. Les égyptiens découpent l'année en 365 jours et la journée en 24 heures.

Dans une approche chronologique, on peut montrer comment les différentes théories des mouvements des astres ont conduit vers l'héliocentrisme.

>>> Un lien utile :

- > astronomes.com/lhistoire-de-lastronomie/lastronomie-de-legypte-ancienne

Nombres et calculs

1- Utiliser et représenter les grands nombres entiers, des fractions simples, les nombres décimaux.

Comprendre et utiliser la notion de **fractions** simples.

- Écritures fractionnaires.
- Diverses désignations des fractions (orales, écrites et décompositions).

Repérer et placer des fractions sur une demi-droite graduée adaptée.

- Une première extension de la **relation d'ordre**.

Encadrer une fraction par deux nombres entiers consécutifs.

Comprendre et utiliser la notion de **nombre décimal**.

2- Comparer, estimer, mesurer des grandeurs géométriques avec des nombres entiers et des nombres décimaux. Utiliser le lexique, les unités, les instruments de mesures spécifiques de ces grandeurs.

Mesurer **des périmètres** en reportant des unités et des fractions d'unités, ou en utilisant une formule.

- Notion de **longueur** : cas particulier du périmètre.
- Unités relatives aux longueurs : relations entre les unités de longueur et les unités de numération (grands nombres, nombres décimaux).

Comparer, classer et ranger des **surfaces** selon leurs aires sans avoir recours à la mesure.

Déterminer la **mesure de l'aire d'une surface** à partir d'un pavage simple ou en utilisant une formule.

- Unités usuelles d'aire : multiples et sous-multiples du m² et leurs relations, are et hectare.

Relier les unités de **volume et de contenance**.

- Unités usuelles de contenance (multiples et sous multiples du litre).
- Unités usuelles de volume (cm³, dm³, m³), relations entre les unités.

Une approche historique des nombres et des fractions montrent que les fractions égyptiennes ont été déterminantes dans les mathématiques modernes.

>>> Des liens utiles :

> egypte-antique.com/page-egypte-ancienne-mathematiques

> culturemath.ens.fr/histoire%20des%20maths/chrono/Egypte/index_egypte.htm

Les Égyptiens mesurent avec précision les longueurs, les surfaces et les volumes. C'est un usage quotidien.

>>> Un lien utile :

> egypte-antique.com/page-egypte-ancienne-mathematiques

ÉLÉMENTS DU PROGRAMME

3- Résoudre des problèmes impliquant des grandeurs (géométriques, physiques, économiques) en utilisant des nombres entiers et des nombres décimaux.

Calculer **la durée** écoulée entre deux instants donnés.

Déterminer un instant à partir de la connaissance d'un instant et d'une durée.

- Unités de mesures usuelles: jour, semaine, heure, minute, seconde, dixième de seconde, mois, année, siècle, millénaire.

Espace et géométrie

1- Reconnaître, nommer, décrire, reproduire, représenter, construire quelques solides et figures géométriques :

- **triangles** dont les triangles particuliers (triangle rectangle, triangle isocèle, triangle équilatéral) ;

- **quadrilatères** dont les quadrilatères particuliers (carré, rectangle, losange, première approche du parallélogramme) ;

- **cercle** (comme ensemble des points situés à une distance donnée d'un point donné).

- Vocabulaire approprié pour nommer les solides : pavé droit, cube, prisme droit, **pyramide** régulière, cylindre, cône, boule.

2- Reproduire, représenter, construire.

- des figures simples ou complexes (assemblages de figures simples)

- des solides simples ou **des assemblages de solides simples** sous forme de maquettes, de dessins ou à partir d'un patron (donné, dans le cas d'un prisme ou d'une pyramide, ou à construire dans le cas d'un pavé droit).

Réaliser, compléter et rédiger un programme de construction.

Réaliser une figure simple ou une figure complexe à l'aide d'un logiciel.

3- Représenter l'espace (cycle 4)

Utiliser, produire et mettre en relation **des représentations de solides et de situations spatiales**.

Développer sa vision de l'espace.

EXEMPLES D'ACTIVITÉS / RESSOURCES

Pour les anciens Égyptiens, le temps n'était pas un flux s'écoulant en permanence en direction de l'avenir, mais l'union de deux aspects complémentaires : **Djet**, la durée éternelle, et **Neheh**, le temps cyclique.

>>> Un lien utile :

> pouirlascience.fr/sd/archeologie/le-temps-double-de-legypte-ancienne-6198.php

L'analyse de la géométrie des pyramides et autres monuments de la civilisation égyptienne permet de faire acquérir une partie des compétences de géométrie du cycle 3.

>>> Des liens utiles :

> dept-math.sp2mi.univ-poitiers.fr/licence/documents/projetsPVP/geometrie_egypte.pdf

> culturemath.ens.fr/histoire%20des%20maths/chrono/Egypte/index_egypte.htm

L'analyse de la géométrie des pyramides et autres monuments de la civilisation égyptienne permet de faire acquérir une partie des compétences de géométrie sur la représentation dans l'espace du cycle 4.

>>> Un lien utile :

> dept-math.sp2mi.univ-poitiers.fr/licence/documents/projetsPVP/geometrie_egypte.pdf

MATHÉMATIQUES

ÉLÉMENTS DU PROGRAMME

Grandeurs et mesure

Comprendre l'effet de quelques transformations sur des grandeurs géométriques

Comprendre l'effet **d'un déplacement, d'un agrandissement** ou **d'une réduction** sur **les longueurs, les aires, les volumes** ou **les angles**.

- Notion de dimension et rapport avec les unités de mesure (m, m², m³).

SCIENCES DE LA VIE ET DE LA TERRE

ÉLÉMENTS DU PROGRAMME

Le vivant et son évolution

Relier l'étude des **relations de parenté entre les êtres vivants** et l'évolution.

Relier, comme des processus dynamiques, **la diversité génétique** et la biodiversité.

Diversité génétique au sein d'une population ; **héritabilité**, stabilité des groupes.

ADN, mutations, brassage, gène, méiose et fécondation.

Organisation et transformations de la matière

1-Décrire la constitution et les états de la matière.

Concevoir et réaliser des expériences pour caractériser des mélanges. Estimer expérimentalement une valeur de solubilité dans l'eau.

- **Solubilité**

- **Miscibilité**

2- Décrire et expliquer des transformations chimiques

Mettre en œuvre des **tests caractéristiques d'espèces chimiques** à partir d'une banque fournie.

Identifier expérimentalement une **transformation chimique**.

Utiliser une équation de réaction chimique fournie pour décrire une transformation chimique observée. (Notions de **molécules, atomes, ions**).

Associer leurs symboles aux éléments à l'aide de la classification périodique.

EXEMPLES D'ACTIVITÉS / RESSOURCES

L'étude des dimensions des pyramides d'Égypte est une approche interdisciplinaire qui permet de travailler les notions de longueur, surface et volume.

>>> Des liens utiles :

> culturemath.ens.fr/histoire%20des%20maths/chrono/Egypte/index_egypte.htm

> sciencesetavenir.fr/archeo-paleo/archeologie/egypte-les-5-mysteres-de-la-pyramide-de-kheops_103837

EXEMPLES D'ACTIVITÉS / RESSOURCES

Des investigations multiples ont cherché à trouver les liens de parenté entre les différents pharaons. Les analyses ADN couplées à des analyses en imagerie médicale ont permis récemment d'apporter des éléments scientifiques manquants et de conclure.

>>> Un lien utile :

> science-et-vie.com/archives/toutankhamon-ils-ont-fait-parler-son-adn-27730

Préparer une peinture c'est disperser un pigment dans un liant. Les mélanges sont homogènes ou hétérogènes.

>>> Des liens utiles :

> sciencesetavenir.fr/archeo-paleo/archeologie/comment-travaillaient-les-peintres-de-l-egypte-ancienne_129461

> mediachimie.org/sites/default/files/chimie_art_59.pdf

Pour les 150 ans de la classification périodique, on peut découvrir des éléments chimiques à travers les analyses des œuvres d'art de la civilisation égyptienne.

>>> Un lien utile :

> mediachimie.org/sites/default/files/expertise_p165.pdf

ÉLÉMENTS DU PROGRAMME

3- Décrire l'organisation de la matière dans l'univers

Galaxies, évolution de **l'univers**, formation du système solaire, âges géologiques.

Connaitre et comprendre **l'origine de la matière**.

Comprendre que la matière observable est partout de même nature et obéit aux mêmes lois.

- La matière constituant la Terre et les étoiles.

- **Les éléments sur Terre et dans l'univers** (hydrogène, hélium, éléments lourds : oxygène, carbone, fer, silicium...)

Des signaux pour observer et communiquer

Lumière : sources, propagation, vitesse de propagation

Comprendre que l'utilisation du son et de la lumière permet d'émettre, de **transporter** un signal donc une **information**.

EXEMPLES D'ACTIVITÉS / RESSOURCES

Le poignard de Toutânkhamon a été fabriqué à partir d'une pierre de météorite. Ce sont les analyses des éléments chimiques qui permettent de retracer l'origine d'un objet.

>>> Un lien utile :

> sciencesetavenir.fr/archeo-paleo/archeologie/poignard-de-toutankhamon-il-a-ete-forge-dans-un-metal-extraterrestre_101812

L'observation des peintures égyptiennes peut se faire dans un premier temps à l'œil nu. Mais l'œil ne peut révéler toutes les informations. L'analyse des œuvres d'arts se fait avec d'autres techniques plus précises.

>>> Des liens utiles :

> sciencesetavenir.fr/archeo-paleo/archeologie/reveler-les-pigments-avec-de-la-lumiere_129659

> sciencesetavenir.fr/archeo-paleo/archeologie/carnet-vivre-la-recherche-par-l-image_129662

3- Lycée

HISTOIRE

ÉLÉMENTS DU PROGRAMME

Les Européens dans l'Histoire du monde.
Colonisation et décolonisation. Le temps des dominations coloniales. Le partage colonial de l'Afrique à la fin du 19^e siècle.

FRANÇAIS

ÉLÉMENTS DU PROGRAMME

2^e et 1^{re} : Le roman et la nouvelle au 19^e siècle : réalisme et naturalisme.

1^{re} L : Le personnage de roman, du 17^e siècle à nos jours : Théophile Gautier, *Le Roman de la Momie*.

ARTS PLASTIQUES

ÉLÉMENTS DU PROGRAMME

Enseignement d'exploration : fréquentation de lieux artistiques pour développer sa culture en s'ouvrant à des œuvres patrimoniales ou à des créations dans le domaine des arts visuels. Développer des compétences critiques pour renouveler et aiguïser le plaisir esthétique. Accroître l'aptitude à formuler – à l'oral comme à l'écrit – des jugements esthétiques et des interprétations fondées sur la réalité du travail artistique observé.

Enseignement de spécialité : thème « L'art et le sacré ». À l'aide d'exemples choisis dans une diversité aussi grande que possible d'époques, de domaines artistiques et de civilisations, d'objets et d'édifices culturels ainsi que d'œuvres d'art, il s'agira, tout d'abord, d'étudier la relation complexe qu'entretient l'art avec le fait religieux, notamment dans une fonction véhiculaire ou illustrative des textes sacrés ; puis, de considérer son apport à des rituels relevant d'une acception soit strictement religieuse, soit plus largement anthropologique, voire laïque, de la notion de sacré ; enfin, de s'interroger sur la manière dont l'art devient lui-même objet de sacralisation à l'époque contemporaine.

EXEMPLES D'ACTIVITÉS

Étude de documents.

Rédaction d'un paragraphe argumenté sur l'appropriation des œuvres : à qui appartiennent les œuvres découvertes ?

Sujet possible de TPE Histoire/Lettres.

EXEMPLES D'ACTIVITÉS

Sujet possible de TPE Histoire/Lettres.

Entraînement au sujet d'invention : écrire « à la manière de ». Argumenter à l'écrit et à l'oral.

EXEMPLES D'ACTIVITÉS

Tenir un journal de bord sur les visites d'exposition. Décrire, argumenter.

II/ DES LECTURES

Nous vous proposons quelques suggestions de lectures pour vos élèves :



Emma Giuliani et Carole Saturno

*Egyptomania*¹¹

Les Grandes personnes, octobre 2017

Véritable encyclopédie condensée, le livre aborde tous les aspects essentiels de l'Égypte ancienne : le Nil et ses saisons, vivre à l'égyptienne, les pharaons, les dieux, l'embaumement, les tombeaux, la pesée du cœur. En fin d'ouvrage : une frise chronologique, et une présentation des hiéroglyphes. Chaque partie est mise en scène par le biais de rabats, de dépliants et autres animations. Un beau livre très original, pour découvrir cette époque dès le plus jeune âge.



Sally Morgan

La Légende de Toutânkhamon

Vanve, Hachette enfants, 2018

Un album pour tout connaître sur le légendaire Toutânkhamon : de son règne à la découverte de son tombeau, en passant par ses funérailles et le processus de momification.



Aude Gros de Beler

Meryptah et le mystère de la tombe de Toutânkhamon

Aries : Actes Sud junior, 2015

Le pharaon Toutânkhamon vient de mourir et d'être enterré dans la Vallée des Rois. Deux fils d'artisans chargés de décorer les sépultures royales, Meryptah et Nakht, entendent des pilliers de tombes. Ils vont tout faire pour tenter de protéger les trésors sacrés du pharaon. (Dès 8 ans)



Amandine Marshall

En Égypte ancienne :

Meryrê, Set Maât, 1480 av. J.-C.

Gallimard, 2004

Meryrê, dix ans, raconte sa vie au fil des jours à Set Maât (Deir-el-Médineh), près de la Vallée des Rois, en 1480 av. J.-C., sous le règne du pharaon Thoutmosis III. Il veut devenir peintre de tombe. Il suit pour le moment les cours d'Inti, le scribe, qui lui a donné un travail à faire à la maison pendant plusieurs mois : rédiger le récit de ses journées. Il raconte la mort de son grand-père, mordu par un scorpion, la naissance prochaine d'une petite sœur ou d'un petit frère, les matinées passées dans les champs à surveiller les chèvres, les parties de chasse, son singe de compagnie, la crue du Nil ou encore la fête d'Ipet Sout (Karnak) à laquelle vient assister Pharaon...

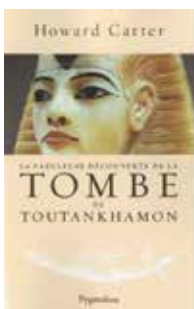


Grégoire Vallancien

Aamet, la petite fille qui voulait devenir scribe

Lire c'est partir, 2012

Aâmet est une petite égyptienne qui vit au temps des pharaons. Elle n'a qu'une idée en tête : aller à l'école pour devenir scribe comme son frère. Pour y parvenir, elle n'hésite pas à partir seule sur le Nil affronter les dangers de la grande crue ; elle croisera des marchands ambulants, des hippopotames, des crocodiles...



Howard Carter

La fabuleuse découverte de la tombe de Toutânkhamon

Pygmalion, 2011

Enfin traduit en France, voici le récit de l'extraordinaire aventure de la découverte de la tombe de Toutânkhamon par Howard Carter. Authentique et passionnant témoignage d'un homme ayant vécu en personne l'événement, il restitue avec une émotion intense les moments les plus exaltants de la mise à jour du sarcophage royal.



Théophile Gautier

Le Roman de la Momie

Le Livre de Poche jeunesse, 2007

Un lord anglais découvre la momie d'une jeune fille et en tombe amoureux. Un papyrus placé dans la tombe, conte l'histoire de la mystérieuse «endormie»... À Thèbes, en Égypte, au temps de Moïse, Tahoser, jeune et séduisante Égyptienne brûle d'amour pour Poëri, un bel inconnu. Mais Poëri appartient au peuple esclave des Hébreux et aime Ra'hel. Tahoser en a le cœur brisé... Pendant ce temps, Pharaon la poursuit d'un amour dont elle ne veut pas...



Alain Surget

L'œil d'Horus

Flammarion jeunesse, 1999

Le destin de Meni est tout tracé : il doit succéder à son père, le pharaon Antaref. Mais pour l'heure, il sait à peine tirer à l'arc et ne s'intéresse qu'à ses animaux familiers. Antaref lui ordonne alors d'accomplir trois exploits pour prouver qu'il peut être roi. TOME 2 : *L'assassin du Nil* / TOME 3 : *Le maître des Deux Terres*. (Dès 11 ans)



Odile Weulersse

Les Pilleurs de sarcophages

Le Livre de Poche Jeunesse, 2007

En 1550 avant J.-C., des envahisseurs venus d'Asie règnent sur la vallée du Nil. Mais la résistance s'organise et Tétiki est chargé de mettre un trésor à l'abri des voleurs. Il doit découvrir la sépulture secrète de Taa avant l'ennemi. L'avenir de son pays en dépend. Pour mener à bien cette mission, il va devoir défier les espions, le désert et la mort.



Hergé

Les Cigares du Pharaon

Casterman, 1932

L'égyptologue Philémon Siclone est à la recherche du tombeau du pharaon Kih-Oskh. En l'accompagnant dans sa quête, Tintin sera entraîné dans une affaire de stupéfiants qui le mènera jusqu'en Inde.

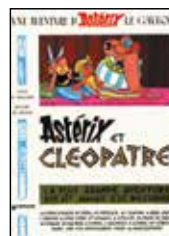


Edgar P. Jacobs

Le Mystère de la grande pyramide

Blake et Mortimer, 1952

Le professeur Philip Mortimer a décidé de passer ses vacances au Caire. Il compte y retrouver son vieil ami, le professeur Ahmed Rassim Bey, conservateur du Musée des Antiquités Égyptiennes, qui l'invite à participer au déchiffrement de ses dernières trouvailles : des papyrus provenant de l'époque des Ptolémée. Il découvre que l'un des fragments semble avoir été écrit par Manethon, dont l'œuvre avait été perdue depuis deux mille ans. Mortimer et Bey vont de surprise en surprise lorsqu'ils s'aperçoivent que le morceau en question traite de la «Chambre d'Horus», crypte mythique qui renfermerait des trésors incalculables. Ce texte incomplet va entraîner Mortimer sur les traces d'une organisation de trafic d'antiquités, dont son implacable ennemi, le colonel Oirik, semble être le chef...



Goscinny et Uderzo

Astérix et Cléopâtre

Dargaud, 1965

Jules César nargue Cléopâtre : les Romains construisent des palais, des temples et des forums magnifiques alors que les Égyptiens ne construisent plus rien depuis les pyramides. Vexée, Cléopâtre charge son architecte Numérobis de bâtir un palais pour César en trois mois. Pour Numérobis, sa seule chance de venir au bout de cette tâche est de demander l'aide de son vieil ami Panoramax. Le druide part donc pour l'Égypte lui prêter main-forte, accompagné d'Astérix et Obélix.



À la découverte du trésor de Toutânkhamon

in Astrapi, Bayard, n°859, mai 2016

Un numéro dédié à la découverte du tombeau de Toutânkhamon.

¹¹ La Médiathèque de l'Agglo Béziers Méditerranée feuilleté l'album de jeunesse animé *Egyptomania* : [youtube.com/watch?v=euc3ZHcD7nU](https://www.youtube.com/watch?v=euc3ZHcD7nU)

IV/ HISTOIRE DES ARTS : FASCINATION ET INFLUENCE DE L'ÉGYPTE

1- Une fascination longue de plusieurs siècles

La civilisation égyptienne, perçue comme source de connaissance profonde, de science et de magie, fascine l'Europe dès l'Antiquité. Au 18^e siècle, les explorateurs européens ont commencé à explorer la région du Nil. Leurs publications ont suscité l'intérêt pour l'Égypte ancienne des artistes européens dans toutes les disciplines. Une série de volumes parus à la suite de l'expédition militaire et scientifique de Napoléon Bonaparte en Égypte (1798-1801) a également amené une vague d'égyptomanie en Europe et en Amérique¹².

La découverte du tombeau de Toutânkhamon et de son trésor a par la suite entraîné un regain de ferveur.

2- L'«égyptomanie»

Selon Jean-Marcel Humbert, historien, conservateur du patrimoine et spécialiste de l'égyptomanie, celle-ci est « un concept qui recouvre toutes les réutilisations d'éléments décoratifs et de thèmes empruntés à l'Égypte ancienne dans des formes et des objets variés, sans rapport avec leur utilisation et leur raison d'être d'origine¹³ ». Elle n'est dès lors pas le reflet d'une connaissance de l'Égypte antique ni de simples copies de l'art des pharaons. C'est un genre à part, en liaison avec la sensibilité de l'artiste et de son époque. Transmis universellement, de pays en pays et de génération en génération, ce phénomène se répand largement dans tous les domaines de l'art et se nourrit d'elle-même.

Vous découvrirez ci-dessous un panorama non exhaustif de quelques domaines artistiques touchés par l'égyptomanie¹⁴. Vous pouvez par ailleurs consulter le site antiquipop.hypotheses.org, un carnet scientifique qui a pour but de recenser, décoder et analyser les références à l'Antiquité dans la culture populaire contemporaine.

DANS LA PUBLICITÉ

L'Égypte fait de nombreuses apparitions dans les publicités. La beauté de l'Égypte est un critère de vente, toutefois, cet aspect décoratif s'appuie davantage sur les réutilisations occidentale (l'égyptomanie) que sur l'Égypte en tant que telle. La solidité, à l'image des monuments égyptiens, mais aussi l'exotisme, l'évasion, le spectaculaire ou encore la peur suscitée par l'étrange vont également attirer le client.

DANS L'ARCHITECTURE ET LE MOBILIER

Déjà avant la campagne d'Égypte de Napoléon Bonaparte, on utilise des motifs égyptiens. Au 18^e siècle, l'Antiquité redevient un modèle. Les décorations intérieures et le mobilier utilisent des motifs égyptiens dont le sphinx sera le plus répandu.

En 1798, Dominique-Vivant Denon fait partie de l'importante mission scientifique accompagnant la campagne d'Égypte en tant que savant et historien. Nommé directeur du Museum central des arts (qui deviendra le musée du Louvre), il associe l'égyptomanie au style Empire. Fontaines ornées de motifs pharaoniques, décors de hiéroglyphes, obélisques et pyramides célèbrent les victoires napoléoniennes.

L'Égypte antique est bien souvent perçue en Occident comme symbole de savoir et de culture mais également de justice et de sagesse. C'est la raison pour laquelle elle inspira l'architecture d'établissements culturels, d'enseignement, de palais de justice ou encore de prisons.

Les décors et motifs égyptiens sont certes moins utilisés aujourd'hui pour la construction de nos architectures contemporaines. Toutefois, la sobriété des formes de l'obélisque ou encore de la pyramide demeure.

¹² Catalogue de l'exposition

¹³ J.-M. Humbert, *L'Égyptomanie dans l'art occidental*, ACR Édition (1984), p 11-12.

¹⁴ J.-M. Humbert, *L'Égyptomanie dans l'art occidental*, ACR Édition (1984).

L'ÉGYPTE DANS L'ARCHITECTURE PARISIENNE¹⁵

>>> Demander aux élèves s'ils connaissent des œuvres d'art (architecture, monuments...) contemporaines inspirées de l'Égypte pharaonique ? Et si l'on profitait de cette exposition pour se promener dans Paris ?

On retrouve de nombreuses inspirations égyptiennes dans la capitale française : l'**Hôtel de Beauharnais**, la **fontaine aux Sphinx place du Châtelet**, etc.



Le passage du Caire : construit en 1798, en pleine campagne napoléonienne, est considéré comme le plus vieux et le plus long passage couvert de Paris (370 m). Sa façade, située au 2 place du Caire (Paris II^e), s'orne en 1828 de somptueux décors égyptiens : sculptures à l'effigie de la déesse Hathor, fresques de hiéroglyphes et colonnes à chapiteaux lotus. La paternité de cette œuvre est attribuée, en principe, à l'architecte Berthier.

Façade du passage du Caire sur la place du Caire © Coyau

commons.wikimedia.org/wiki/File:Photo_Passage_du_Caire_Fa%C3%A7ade_Paris_France_2007-08-01.jpg



Le cinéma Le Louxor à Paris : cette salle de cinéma située au 170 boulevard Magenta (Paris X^e) est construite par l'architecte Henri Zipcy, et inaugurée en 1921. Elle est un vestige de l'architecture antique des années 1920. La façade est de style néo-égyptien, avec ses mosaïques multicolores (bleu cobalt, noir et or, œuvres du décorateur Amédée Tiberti), ses motifs floraux, les scarabées, les cobras, ainsi qu'un grand disque ailé. Il s'agissait alors, par ce décor égyptien, de distinguer ce cinéma de ses concurrents. On a pu y voir l'influence d'un film sur Cléopâtre sorti à l'époque, *Cleopatra* (1917) pour la compagnie Fox, mais on pense qu'il s'agit plutôt de l'influence des bâtiments égyptisants parisiens construits pour l'exposition universelle de 1900.

Cinéma Le Louxor © Pumain

commons.wikimedia.org/wiki/File:Louxor_-_Movie_Theater_-_1930.jpg



La cour Napoléon du Musée du Louvre et sa pyramide, à la tombée de la nuit © Benh Lieu Song

commons.wikimedia.org/wiki/File:Louvre_Museum_Wikimedia_Commons.jpg

La Pyramide du Louvre : elle est située au milieu de la cour Napoléon du musée du Louvre (Paris I^{er}). Il s'agit de l'entrée principale du musée. Elle a été commandée en 1983 par le président François Mitterrand, qui l'a inaugurée en 1988. Elle a été conçue par l'architecte sino-américain Leoh Ming Pei. Elle est composée d'une structure métallique qui supporte un parement en verre. La pyramide s'élève à 21,64 m, sur une base carrée de 35,42 m de côté. Ce projet a été très controversé à ses débuts, mais cette pyramide est aujourd'hui un monument très apprécié.

¹⁵ Poursuivre la visite « Quand Paris prend des accents égyptiens... » pariszigzag.fr/histoire-insolite-paris/egyptomanie-architecture-paris



DANS LE CINÉMA

Plus de 200 films se sont intéressés à l'Égypte antique. Néfertiti, Cléopâtre, les momies ou encore le culte funéraire sont les thèmes les plus souvent développés. À l'époque du cinéma muet, on compte déjà une douzaine de Cléopâtre et une dizaine de momies.

Les décors des premiers films sont exécutés en carton-pâte et les costumes sont extrêmement simplifiés. L'Égypte offre la vision idyllique d'une terre paisible peuplée de femmes sensuelles. Après la découverte de la tombe de Toutânkhamon, le film *Les 10 Commandements* de Cecil B. De Mille (1923), mélange le style égyptien avec le style qui s'épanouit à cette époque : l'Art Déco.

Afin d'attirer le public, de nouveaux sujets se développent et entraînent le spectateur vers le fantastique. La peur de la mort inspirée par le personnage de la momie offre une manière d'auto-analyse, fidèle aux préoccupations de Freud. Pour le film d'horreur, *La Momie* de K. Freund (1932) on dit que le maquilleur du film étudia la momie du Musée du Caire pour modeler le personnage. Ce film inspira de nombreux autres après lui. Parmi les plus récents : *La Momie* de S. Sommers (1999) et sa suite, *Le Retour de la momie* 2001 ou encore dernièrement, *La Momie* d'A. Kurtzman (2017).

DANS LA BANDE DESSINÉE

Vers 1900, les premières histoires illustrées s'intéressent à l'Égypte dans un format très court. Les premiers scénarios structurés apparaissent dans les années 1930 avec des histoires comme *Spirou, Donald et le secret de la Momie*; *Tintin et les cigares du Pharaon*, etc. L'environnement égyptien est sommaire, esquissé voire caricaturé.

Après la Guerre, trois bandes-dessinées – *Le Pharaon des Cavernes* de Sirius, *Le Sphinx d'or* de J. Martin et *Le Mystère de la Grande Pyramide* d'E. P. Jacobes – dont certaines documentées avec l'appui d'un égyptologue, vont permettre de développer davantage de nouveaux récits, entre réalité archéologique et fiction architecturale.

La bande-dessinée de science-fiction s'intéresse à ce sujet et se tourne vers des thèmes similaires à ceux du cinéma.

DANS LA MODE

Quelques années après l'expédition de Bonaparte en Égypte, on constate des inspirations égyptiennes dans la mode. L'armée, la première, utilise des symboles sur les baudriers ou encore les armes.

Dans les années 1830, les femmes les plus élégantes portent des étoffes imprimées ou des bijoux à l'égyptienne. En jouant *Cléopâtre* de Victorien Sardou, la comédienne Sarah Bernhardt va également répandre cette mode en Angleterre.

La découverte de la tombe de Toutânkhamon développe l'utilisation de motifs égyptiens dans la mode des années 1920. Les couturiers de Paris présentent une nouvelle ligne de vêtements d'inspiration égyptienne. Van Cleef & Arpels, George Hunt ou encore Cartier créent des bijoux en hommage à l'Égypte antique. Diamants, rubis et émeraudes remplacent les pierres utilisées lors de la période antique.

Dans les années 1980, des créateurs de haute couture – Emmanuelle Kahn, Carven ou encore Pierre Cardin – s'inspirent également de l'Égypte. Tout récemment, c'est le célèbre créateur de la maison Chanel, Karl Lagerfeld, qui, en décembre 2018, ancre sa collection Métiers d'art 2019 dans l'Égypte antique. Il a fait le choix de présenter sa collection en décembre 2018 au cœur du temple de Dendour au Metropolitan Museum of Art de New York¹⁶. « La civilisation égyptienne m'a toujours fasciné : je m'inspire d'une idée, celle que je me fais », explique Karl Lagerfeld. Dans ses créations, l'influence égyptienne est particulièrement visible par l'utilisation de l'or, des pierres, des colliers ousekh ou encore, de l'emblème du scarabée réalisé par la maison Goossens.

¹⁶ Retrouvez les photographies du défilé dans l'article de Elle : *Défilé Chanel : Karl Lagerfeld nous plonge dans l'Égypte Antique pour sa collection Métiers d'art 2019*, ELLE, 06 décembre 2018 : elle.fr/Mode/Les-news-mode/Defile-Chanel-Karl-Lagerfeld-nous-plonge-dans-l-Egypte-Antique-pour-sa-collection-Metiers-d-art-2019#8-De-file-Chanel-Me-tiers-d-Art-2018-2019

5^E PARTIE

POUR ALLER PLUS LOIN

1- Pistes bibliographiques en lien avec les collections du musée du Louvre

JEUNESSE

Découverte des collections du Louvre

Objectif Louvre : le guide des visites en famille

Frédéric Morvan

Paris : musée du Louvre Ed., Actes Sud Junior, 2007

→ Égypte, le monde des vivants et le monde des morts

Objectif Louvre : étonnants parcours en famille

Frédéric Morvan

Paris : musée du Louvre Ed., Actes Sud Junior, 2009

→ Antiquités égyptiennes : Pharaons immortels

L'Égypte antique

Enquête au musée du Louvre

Évelyne Bertrand, Alexandra Poiraud

Paris : musée du Louvre Ed., RMN, 2007

Livret-jeux

Découvrir l'Égypte antique / Dieux et croyances

Égypte ancienne : terre des dieux

Sophie Labbé-Toutée, illustrations Catherine Adam

Paris : Hachette Jeunesse ; Louvre, 2009. Collection L'histoire au musée

→ Chronologie illustrée

La Création du monde dans l'Égypte ancienne

Marie-Astrid Calmettes

Paris : R.M.N. : musée du Louvre, 2003

Collection Chercheurs d'art

→ Les principaux récits de la création du monde

Les Dieux de l'Égypte : petit dictionnaire illustré

Marc Étienne

Collection Chercheurs d'art

Paris : R.M.N. : Service culturel du Louvre, 1998

→ Présentation simplifiée par caractère, les familles divines

Égypte antique source d'inspiration

Gaspard et la malédiction du Prince-Fantôme

Isabelle Dethan

Paris : musée du Louvre Ed., Delcourt, 2017

La Peur du Louvre

Claude Delafosse, illustrations Yvan Pommaux

Paris : l'École des loisirs, DL 2008

Une bande dessinée dont tu es le héros

Momies en folie

Tardi. - Bruxelles ; Paris : Casterman, DL 2007

Adèle Blanc-sec ; 4

Nuit de folie au musée : pharaon s'amuse

Viviane Koenig

Paris : Oskar Jeunesse, cop. 2008

Aventuriers de l'histoire ; 2

ADULTES

Les Égyptiens et leurs mythes

Appréhender un polythéisme

Dimitri Meeks

La Chaire du Louvre

Paris : musée du Louvre Ed., Hazan, 2018

Les Portes du Ciel

Visions du monde dans l'Égypte ancienne

Sous la direction de Marc Étienne

Paris : musée du Louvre Ed., Somogy, 2009

Catalogue de l'exposition

L'Égypte ancienne

Entre mémoire et science

Jan Assmann

La Chaire du Louvre

Paris : musée du Louvre Ed., Hazan, 2009

Chronologie de l'Égypte ancienne

3800 avant J.-C. - 396 après J.-C.

Sous la direction de Christiane Ziegler

Paris : musée du Louvre Ed., Paris Musées, 2001.

→ Chronologie, un aperçu des systèmes hiéroglyphiques, une sélection de cartouches des principaux rois et un petit lexique des dieux

Le Centre Vivant-Denon au Louvre

Pour approfondir et trouver des ressources plus pointues. Les enseignants y trouveront notamment des enregistrements sonores de conférences proposées à l'auditorium du Louvre :

louvre.fr/departments/centre-dominique-vivant-denon/presentation#tabs

Le catalogue en ligne : ressourcesvivantdenon.louvre.fr

2- Découvrir l'Égypte au temps des pharaons

ÉGYPTE ANTIQUE, ÉGYPTOLOGIE ET TOUTÂNKHAMON

- **Les premiers pharaons. Histoire et Civilisations, collection présentée par Jacques Le Goff, National Geographic, 2014**
- **Bibliographie sur le thème de Toutânkhamon et de l'égyptologie, BnF, 2009**
bnf.fr/documents/biblio_toutankhamon.pdf
- **Dossier sur l'Égypte, France TV Éducation**
education.francetv.fr/matiere/antiquite/sixieme/dossier/l-egypte
- **The Global Egyptian museum, musée virtuel international**
globalegyptianmuseum.org
- **Dossier sur l'Égypte, réalisé par JF Bradu, professeur agrégé histoire-géographie**
jfbradu.free.fr/egypte
- **Dossier pédagogique réalisé par le musée de Normandie dans le cadre de leur exposition Voyages en Égypte, 27 juin 2017 - 7 janvier 2018**
musee-de-normandie.caen.fr/sites/musee-de-normandie.caen.priv/files/pictures/VoyagesenEgypte_2017_dossier_pedagogique.pdf
- **Ressource numérique réalisée par le Musée Canadien de l'Histoire autour des mystères de l'Égypte**
museedelhistoire.ca/cm/exhibitions/civil/egypt/egyptf.html#menu
- **Dossier sur l'archéologie expliquée aux enfants « 1 jour 1 actu »**
1jour1actu.com/grand-dossier/larcheologie-et-les-pharaons-expliques-aux-enfants
- **Une pièce secrète dans le tombeau de Toutânkhamon ?**
Podcast Une spécialiste de l'Égypte des pharaons répond aux questions des p'tits journalistes de France Info Junior « 1 jour 1 actu », 12 décembre 2017
1jour1actu.com/histoire/tombeau-toutankhamon-32844
- **Un plan du tombeau de Toutânkhamon dans l'article Comment étaient enterrés les pharaons ? « 1 jour 1 actu »**
1jour1actu.com/wp-content/uploads/Pharaons.jpg

RECHERCHES RÉCENTES

- **Toutânkhamon : mais que cache la chambre secrète ?, Sciences et Vie, 21 janvier 2016**
science-et-vie.com/science-et-culture/toutankhamon-mais-que-cache-la-chambre-secrete-30284
- **Pas de chambre secrète dans le tombeau de Toutânkhamon !, Sciences et avenir, mai 2018**
sciencesetavenir.fr/archeo-paleo/archeologie/pas-de-chambre-secrete-dans-le-tombeau-de-toutankhamon_123728
- **Les mystérieuses taches brunes du tombeau de Toutânkhamon ne représentent pas une menace, Sciences et Avenir, mars 2018**
sciencesetavenir.fr/archeo-paleo/archeologie/les-mysterieuses-taches-brunes-dans-le-tombeau-detoutankhamon-proviennent-d-organismes-morts_122665
- **Rarissime ! Un atelier d'embaumeur découvert en Égypte, Sciences et Avenir, juillet 2018**
sciencesetavenir.fr/archeo-paleo/archeologie/rarissime-un-atelier-d-embaumeur-decouvert-en-egypte_125897
- **Un sarcophage bien conservé découvert à Louxor, Futura Sciences, novembre 2018**
futura-sciences.com/sciences/actualites/egyptologie-nouveau-tombeau-sarcophages-bien-conserves-decouvert-louxor-65179

3- Découverte du tombeau de Toutânkhamon

- **Ensemble de photographies de la découverte du tombeau (1923), Gallica, BnF**
gallica.bnf.fr/services/engine/search/sru?operation=searchRetrieve&version=1.2&startRecord=0&maximumRecords=15&page=1&query=%28gallica%20a1%20%22toutankhamon%22%29&filter=dc.type%20a1%20%22image%22%20and%20provenance%20a1%20%22bnf.fr%22
- **Dossier : Mort de Toutânkhamon : passons aux indices. Secret d'ossements, les énigmes résolues par la science. Comment les os peuvent-ils aider une enquête criminelle ? Apprenez en quoi la datation au carbone 14 ou la croissance osseuse, utilisées par les anthropologues, permettent de résoudre des énigmes comme la mort de Toutânkhamon ou des soldats de Napoléon, novembre 2013**
futura-sciences.com/sante/dossiers/medecine-secrets-ossements-énigmes-resolues-science-1751/page/3
- **C'était à la une ! 1923, la vengeance de Toutânkhamon, Retronews - Le site de presse de la BnF**
retronews.fr/faits-divers/echo-de-presse/2017/10/13/cetaut-la-une-1923-la-vengeance-de-toutankhamon#
- **Livret-jeu sur les pharaons à destination du jeune public, Institut du monde arabe**
imarabe.org/fr/professionnels/scolaires-periscolaires/ressources-pedagogiques
- **Toutânkhamon l'enfant roi, Radio télévision Suisse, octobre 2016, podcast durée 56'27**
arretetonchar.fr/monumental-toutankhamon-lenfant-roi-02-10-2016
- **Courte bande-dessinée qui raconte la découverte de Toutânkhamon par Howard Carter**
Carnet et le tombeau de Toutânkhamon, Sciences et vie Junior, janvier 2012
permamath.e-monsite.com/medias/files/svj-carter-et-le-tombeau-de-toutankhamon.pdf
- **L'affaire Toutânkhamon in Les traces archéologiques des pillages de tombes, Bénédicte Lhoyer, Droit et cultures, 2016**
journals.openedition.org/droitcultures/3719

4- Ressources en lien avec l'exposition *Toutânkhamon, le Trésor du Pharaon*

- *Toutânkhamon : Trésors du pharaon doré. Le centième anniversaire*, textes Zahi Hawass, 2018, photos des artefacts © Laboratoriorosso 2018 © Ministère égyptien des Antiquités 2018, produit par Melcher Media
- *Œuvres emblématiques, galerie photos sur le site officiel de l'exposition Toutânkhamon, le Trésor du Pharaon*, IMG expo-toutankhamon.fr
- *Le Trésor du Pharaon bientôt à Paris*, reportage France 2, 2 décembre 2018, séquence vidéo de 35' à 39'22" france.tv/france-2/journal-20h00/818025-journal-20h00.html
- *Visitez le chantier pharaonique du futur Grand Musée égyptien du Caire*, Culturebox, 6 décembre 2016 culturebox.francetvinfo.fr/patrimoine/visitez-le-chantier-pharaonique-du-futur-grand-musee-egyptien-du-caire-233869

5- Élargir

- *Malraux inaugure l'exposition Toutânkhamon*, INA, 16 février 1967 ina.fr/video/CAF89016160
- *Égypte passion française*, Robert Solé, Seuil, 1997
- *Égyptomania*, Jean-Marcel Humbert, L'Égypte dans l'art occidental, 1730-1930, Paris, musée du Louvre, 1994
- *L'écriture égyptienne*, BnF classes.bnf.fr/ecritures/arret/lesecritures/egypte/index.htm
- *Bibliographie sur l'égyptologie et l'égyptomanie proposée par Jean-Marcel Humbert, docteur en égyptologie et auteurs de nombreux ouvrages sur ces thèmes*, mars 2017 researchgate.net/publication/315718557_Bibliography_Egyptomania_by_Jean-Marcel_Humbert
- *L'Égypte en fiction*, France Culture, mars 2018, podcast durée 52' franceculture.fr/emissions/la-fabrique-de-lhistoire/egypte-14-egypte-en-fiction
- *La nouvelle fabrique de l'histoire - Égyptomanie*, France Culture, septembre 2016, podcast durée 55' franceculture.fr/emissions/la-fabrique-de-lhistoire/egypte-14-egypte-en-fiction
- *Antiquipop est un carnet scientifique qui a pour but de recenser, décoder et analyser les références à l'Antiquité dans la culture populaire contemporaine. Vous trouverez un certains nombres d'articles en ligne qui décryptent l'influence de l'Égypte antique dans l'actualité musicale, la mode, etc.* antiquipop.hypotheses.org
- *Brigitte Loret, Antiquité et cinéma : 1. L'Égypte, L'Antiquité à la BnF* antiquitebnf.hypotheses.org/1147
- *Sélection de 29 films sur le thème de l'Égypte ancienne* senscritique.com/liste/L_Egypte_ancienne/72542
- *Claude-Françoise Brunon, Égypte et publicité in Images d'Égypte : De la fresque à la bande dessinée [en ligne]. Le Caire : CEDEJ - Égypte/Soudan, 1992* books.openedition.org/cedej/559
- *Jean-Pierre Corteggiani, L'Égypte antique dans la bande dessinée in Images d'Égypte : De la fresque à la bande dessinée [en ligne]. Le Caire : CEDEJ Égypte/Soudan, 1992* books.openedition.org/cedej/543
- *Jean-Marcel Humbert, Titillons Néfertiti : l'égyptomanie, un art éminemment populaire (1880-1980), in Dialogues artistiques avec les passés de l'Égypte : une perspective transnationale et transmédiatique, Mercedes Volait et Emmanuelle Perrin (dir.), Paris, InVisu (CNRS-INHA), actes de colloques, 2017*
- *Le défilé de la collection Chanel Métiers d'Art 2019 de Karl Lagerfeld invite l'Égypte à New York*, Le Figaro Madame, 5 décembre 2018 madame.lefigaro.fr/style/defile-chanel-metiers-dart-fall-2019-de-karl-lagerfeld-a-new-york-avec-pharrell-williams-051218-162446
- *L'éditeur français de jeu vidéo Ubisoft lance Discovery tour, un module pédagogique de son jeu Assassin's creed Origins qui se passe sous l'Égypte ancienne. Débat « Et si les collégiens utilisaient un jeu vidéo pour apprendre l'Histoire »*, France Inter, article et podcast, 20 février 2018 franceinter.fr/emissions/c-est-deja-demain/c-est-deja-demain-20-fevrier-2018

6^E PARTIE

INFORMATIONS PRATIQUES

Exposition *Toutânkhamon, le Trésor du Pharaon* – Grande Halle de la Villette, Paris
Du 23 mars au 15 septembre 2019, tous les jours de 10h à 20h (créneaux d'accès toutes les 30 minutes).
Horaires des ateliers sur réservation.

Tarifs

>>> Pour l'exposition

Tarifs exceptionnels pour les groupes scolaires, centres de loisirs, issus du champ social et public en situation de handicap (en nombre limité) :

- forfait 150 € / 30 personnes maximum
- forfait 50 € / 10 personnes maximum

>>> Pour les Ateliers Villette

Forfaits de 100 € à 160 € pour le groupe (en fonction de l'atelier)

Informations / Réservations

>>> Pour l'exposition et les Ateliers Villette

resagroupesexpo@villette.com / 01 40 03 77 00

Du lundi au vendredi de 10h à 13h et de 14h30 à 17h30

Modes de paiement : bons de commande ou virements administratifs, chèques, espèces, CB

lavillette.com

>>> Pour les activités au musée du Louvre

visites-reservations@louvre.fr / 01 40 20 51 77

louvre.fr

Transports en commun & accès autocars

Grande Halle 1 : (M) + (T) + (BUS) Porte de Pantin

Dépose minute 2 : 4 rue Edgar Varèse
(accès par la rue Adolphe Mille)

Parking cars 3 gratuit sur réservation :
à l'arrière du Zénith (accès par le boulevard Sérurier)



Contacts

- **Responsable du Pôle éducation et Pratiques Amateurs** : Sylvestre Gozlan (s.gozlan@villette.com)

- **Professeur relais** (en partenariat avec l'académie de Paris / DAAC) :

Laure Grandjean (l.grandjean@villette.com / laure.grandjean@ac-paris.fr)

>>> Pour construire vos projets à l'année à La Villette

Groupes scolaires du 1^{er} degré et étudiants : Alice Guattari-Delacour (a.delacour@villette.com)

Collèges et centres de loisirs : Amanda Coutouzis (a.coutouzis@villette.com)

Lycées : Anaïs Berrebi (a.berrebi@villette.com)

Groupes du champ social et publics en situation de handicap : Lélia Vienot (l.vienot@villette.com)

Remerciements

Dossier conçu et réalisé par Laure Grandjean, professeure relais (en partenariat avec l'académie de Paris / DAAC) et Lucie Martinez, chargée des relations avec les publics groupes dans le cadre de l'exposition.

Nous remercions :

Pour leur aide précieuse

- **Justine Weulersse**, chef de projet Expositions à La Villette
- **Dominique Lebrun**, conseillère Patrimoine et Archives à la DAAC de Créteil
- **Lambert Castellani**, conseiller Culture scientifique et technique, Patrimoine à la DAAC de Versailles

Pour leurs contributions

- **L'équipe du musée du Louvre** et en particulier **Isabelle Jacquot**, programmatrice Publics scolaire et périscolaire au musée du Louvre et **Benoit Dercy**, professeur-relais au musée du Louvre
- **Freddy Minc**, professeur relais du Palais de la découverte (Universcience)